



แผนปฏิบัติการป้องกันและบรรเทาภัย
จากการคมนาคมและขนส่ง
กรุงเทพมหานคร พ.ศ. ๒๕๖๑

แผนปฏิบัติการป้องกันและบรรเทาภัยจากการคมนาคมและขนส่งกรุงเทพมหานคร พ.ศ.๒๕๖๑

๑. สถานการณ์ทั่วไป

การคมนาคมและขนส่ง เป็นปัจจัยพื้นฐานที่สำคัญในการขับเคลื่อนการพัฒนาเศรษฐกิจและสังคมของประเทศ และจากการที่กรุงเทพมหานครเป็นศูนย์กลางรวมความเจริญเติบโตทางด้านเศรษฐกิจ การศึกษา เทคโนโลยี ฯลฯ กรุงเทพมหานครจึงมีระบบการคมนาคมขนส่งที่สะดวก คล่องตัว ทั้งทางบก ทางน้ำ และทางอากาศ อีกทั้งยังเป็นศูนย์กลางในการเชื่อมต่อการเดินทางและการขนส่ง ไปยังภูมิภาคต่างๆ

การคมนาคมและขนส่ง แม้จะสร้างความสะดวก รวดเร็ว แต่หากขาดความระมัดระวัง อาจก่อให้เกิดอุบัติเหตุได้ โดยส่วนใหญ่จะเกิดอุบัติเหตุจากการคมนาคมและขนส่งทางบก ซึ่งมีสาเหตุจากพฤติกรรมในการใช้รถใช้ถนน การทำผิดกฎจราจร การใช้ยานพาหนะที่ไม่ปลอดภัย หรือเกิดจากระบบขนส่งขนาดใหญ่ และบางครั้งอาจทำให้เกิดอุบัติเหตุที่ซับซ้อนขึ้นอีก เช่น การลื่นไถลของน้ำมันบนผิวจราจร หรือภัยจากการรั่วไหลของน้ำมันหรือสารอันตรายลงสู่แหล่งน้ำ ฯลฯ สร้างความสูญเสียต่อชีวิตและทรัพย์สินของประชาชนและของรัฐเป็นอย่างมาก จึงจำเป็นต้องมีการเตรียมความพร้อม และกำหนดมาตรการการจัดการที่เหมาะสมและมีประสิทธิภาพ เพื่อป้องกันและลดผลกระทบที่จะเกิดกับสาธารณชนให้น้อยที่สุด

๒. วัตถุประสงค์

๒.๑ เพื่อป้องกันและบรรเทาผลกระทบต่อชีวิตและทรัพย์สินของประชาชนที่เกิดจากภัยจากการคมนาคมและขนส่ง

๒.๒ เพื่อให้การดำเนินการให้ความช่วยเหลือผู้ประสบภัยเป็นไปอย่างมีประสิทธิภาพ และสามารถฟื้นฟูให้กลับสู่สภาวะปกติโดยเร็วที่สุด

๒.๓ เพื่อกำหนดหน้าที่ความรับผิดชอบของหน่วยงานที่เกี่ยวข้อง และองค์กรเครือข่ายทุกภาคส่วนในการป้องกันและบรรเทาสถานการณ์ฉุกเฉินของภัยจากการคมนาคมและขนส่งให้ชัดเจน บูรณาการและมีประสิทธิภาพ

๓. นิยามศัพท์

ภัยจากการคมนาคมและขนส่ง หมายถึง ภัยจากอุบัติเหตุจากการจราจรทางบก ทางน้ำและทางอากาศ ภัยจากระบบขนส่งมวลชนขนาดใหญ่ ภัยจากกระบวนการขนส่งสารเคมีและวัตถุอันตราย และภัยจากการขนส่งที่เกิดการรั่วไหลของน้ำมันและวัตถุอันตรายในแหล่งน้ำ รวมถึงการเททิ้งน้ำมันหรือของเสียในแม่น้ำหรือทะเล

ผู้บัญชาการป้องกันและบรรเทาสาธารณภัยแห่งชาติ หมายถึง รัฐมนตรีว่าการกระทรวงมหาดไทย

รองผู้บัญชาการป้องกันและบรรเทาสาธารณภัยแห่งชาติ หมายถึง ปลัดกระทรวงมหาดไทย

ผู้อำนวยการกลาง หมายถึง อธิบดีกรมป้องกันและบรรเทาสาธารณภัย

ผู้อำนวยการกรุงเทพมหานคร หมายถึง ผู้ว่าราชการกรุงเทพมหานคร

รองผู้อำนวยการกรุงเทพมหานคร หมายถึง ปลัดกรุงเทพมหานคร

ผู้ช่วยผู้อำนวยการกรุงเทพมหานคร หมายถึง ผู้อำนวยการเขต

ผู้บัญชาการเหตุการณ์ หมายถึง ผู้ที่มีอำนาจในการบัญชาการในพื้นที่เกิดเหตุ ผู้อำนวยการ สั่งการ ตลอดจนควบคุมภายใต้อำนาจหน้าที่ตามกฎหมาย หรือได้รับมอบหมาย

อาสาสมัคร หมายถึง อาสาสมัครป้องกันภัยฝ่ายพลเรือน (อปพร.)

เจ้าพนักงาน หมายถึง ผู้ซึ่งได้รับแต่งตั้งให้ปฏิบัติหน้าที่ในการป้องกันและบรรเทาสาธารณภัยในพื้นที่ต่างๆ ตามพระราชบัญญัติป้องกันและบรรเทาสาธารณภัย พ.ศ. ๒๕๕๐

๔. ระดับความรุนแรง และการจัดการสาธารณภัย

การปฏิบัติตามระบบการบัญชาการเหตุการณ์ โดยรวมอำนาจสั่งการแบบรวมศูนย์เรียกว่า “Single Command” เพื่อแก้ไขปัญหาความซ้ำซ้อนและความล่าช้าในการปฏิบัติ โดยมีผู้บัญชาการเหตุการณ์ (Incident commander) ในแต่ละระดับตามความรุนแรงของสาธารณภัย เป็นผู้อำนวยการสูงสุดและมีองค์กรรับผิดชอบในการแก้ไขเหตุการณ์ ดังนี้

ระดับ	การจัดการสาธารณภัย	ผู้มีอำนาจตามกฎหมาย	องค์กรรับผิดชอบ
๑	สาธารณภัยขนาดเล็ก	ผู้ช่วยผู้อำนวยการกรุงเทพมหานคร (ผู้อำนวยการเขต) เจ้าควบคุมสถานการณ์	กองอำนาจการป้องกันและบรรเทา สาธารณภัยสำนักงานเขต (กอปภ.สนข.)
๒	สาธารณภัยขนาดกลาง	ผู้อำนวยการกรุงเทพมหานคร (ผู้ว่าราชการกรุงเทพมหานคร) เจ้าควบคุมสถานการณ์	กองอำนาจการป้องกันและบรรเทา สาธารณภัยกรุงเทพมหานคร (กอปภ.กทม.)
๓	สาธารณภัยขนาดใหญ่	ผู้บัญชาการป้องกันและบรรเทา สาธารณภัยแห่งชาติ (รัฐมนตรีว่าการกระทรวงมหาดไทย) เจ้าควบคุมสถานการณ์	กองบัญชาการป้องกันและบรรเทา สาธารณภัยแห่งชาติ (บกปภ.ช.)
๔	สาธารณภัยขนาดร้ายแรง อย่างยิ่ง	นายกรัฐมนตรี หรือ รองนายกรัฐมนตรี ที่นายกรัฐมนตรีมอบหมาย เจ้าควบคุมสถานการณ์	กองบัญชาการป้องกันและบรรเทา สาธารณภัยแห่งชาติ (บกปภ.ช.)

๕. การจัดตั้งองค์กรปฏิบัติ

๕.๑ องค์กรปฏิบัติที่รับผิดชอบในการป้องกันและบรรเทาสาธารณภัยของกรุงเทพมหานคร (ภาวะปกติ)
ประกอบด้วย

๕.๑.๑ กองอำนาจการป้องกันและบรรเทาสาธารณภัยสำนักงานเขต (กอปภ.สนข) มีผู้อำนวยการเขตเป็นผู้รับผิดชอบในฐานะผู้ช่วยผู้อำนวยการกรุงเทพมหานคร รับผิดชอบและปฏิบัติหน้าที่ในการป้องกันและบรรเทาสาธารณภัยในเขตของตน โดยให้ส่วนราชการและหน่วยงานของกรุงเทพมหานคร รวมทั้งภาคเอกชนที่อยู่ในเขตพื้นที่ ร่วมปฏิบัติงานในกองอำนาจการป้องกันและบรรเทาสาธารณภัยสำนักงานเขต และทำหน้าที่เป็นหน่วยช่วยเหลือผู้อำนวยการกรุงเทพมหานครในการป้องกันและบรรเทาสาธารณภัย

๕.๑.๒ กองอำนาจการป้องกันและบรรเทาสาธารณภัยกรุงเทพมหานคร (กอปภ.กทม.) ทำหน้าที่ป้องกันและบรรเทาสาธารณภัยในเขตกรุงเทพมหานคร การจัดทำแผนปฏิบัติการป้องกันและบรรเทาสาธารณภัยกรุงเทพมหานคร หรือแผนเผชิญเหตุ ตามประเภทความเสี่ยงภัย รวมทั้งดำเนินการสนับสนุนการปฏิบัติการป้องกันและบรรเทาสาธารณภัย และเป็นหน่วยเผชิญเหตุ เมื่อเกิดสาธารณภัยในพื้นที่รับผิดชอบ มีผู้ว่าราชการกรุงเทพมหานคร ในฐานะผู้อำนวยการกรุงเทพมหานครเป็นผู้รับผิดชอบ

๕.๒ องค์กรปฏิบัติในการจัดการในภาวะฉุกเฉินของกรุงเทพมหานคร ประกอบด้วย

๕.๒.๑ ศูนย์บัญชาการเหตุการณ์สำนักงานเขต ให้กองอำนวยการป้องกันและบรรเทาสาธารณภัย สำนักงานเขต จัดตั้งศูนย์บัญชาการเหตุการณ์สำนักงานเขต เมื่อเกิดหรือคาดว่าจะเกิดสาธารณภัยขึ้น โดยมีผู้อำนวยการเขตเป็นผู้ควบคุม สั่งการ เพื่อทำหน้าที่ในการจัดการสาธารณภัยที่เกิดขึ้น จนกว่าสถานการณ์จะกลับเข้าสู่สถานการณ์ปกติ พร้อมทั้งเป็นศูนย์กลางในการระดมสรรพกำลังและทรัพยากรในการจัดการสาธารณภัยที่เกิดขึ้น รวมทั้งอำนวยการ และประสานการปฏิบัติระหว่างหน่วยงานต่างๆ ในพื้นที่ได้อย่างมีประสิทธิภาพ รวดเร็วและทั่วถึง

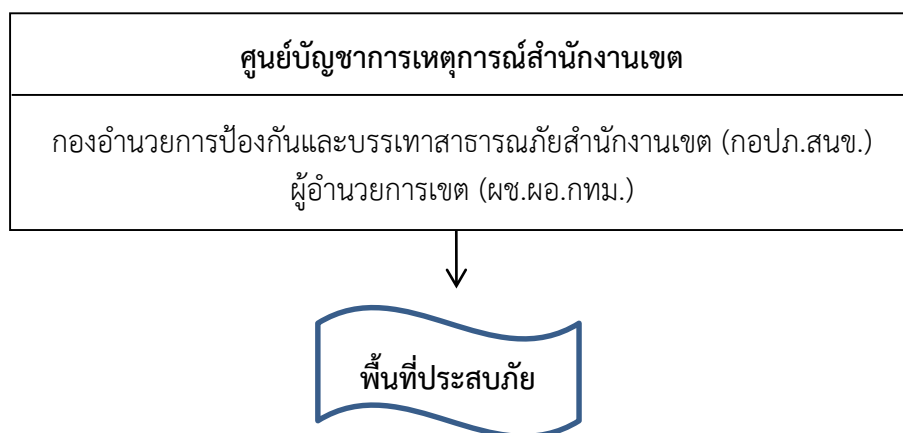
๕.๒.๒ ศูนย์บัญชาการเหตุการณ์กรุงเทพมหานคร ให้กองอำนวยการป้องกันและบรรเทาสาธารณภัยกรุงเทพมหานคร จัดตั้งศูนย์บัญชาการเหตุการณ์กรุงเทพมหานคร เมื่อภัยยกระดับเป็นระดับ ๒ เพื่อทำหน้าที่รับผิดชอบในการจัดการสาธารณภัยในพื้นที่กรุงเทพมหานคร จนกว่าสถานการณ์จะเข้าสู่ภาวะปกติ รวมทั้งเป็นศูนย์กลางในการระดมสรรพกำลัง เพื่อบริหารจัดการสาธารณภัย ประสานการเผชิญเหตุระหว่างหน่วยงานต่างๆ ทั้งฝ่ายพลเรือนและฝ่ายทหาร ตลอดจนองค์การสาธารณกุศล โดยมีผู้อำนวยการกรุงเทพมหานครเป็นผู้ควบคุม สั่งการและบัญชาการเหตุการณ์

๕.๒.๓ ศูนย์บัญชาการเหตุการณ์ส่วนหน้ากรุงเทพมหานคร ให้ศูนย์บัญชาการเหตุการณ์กรุงเทพมหานคร แปรสภาพเป็นศูนย์บัญชาการเหตุการณ์ส่วนหน้ากรุงเทพมหานครของกองบัญชาการป้องกันและบรรเทาสาธารณภัยแห่งชาติ เมื่อมีการยกระดับการจัดการสาธารณภัยเป็นระดับ ๓ - ๔ มีหน้าที่ปฏิบัติงานตามการบัญชาการเหตุการณ์ของกองบัญชาการป้องกันและบรรเทาสาธารณภัยแห่งชาติ พร้อมทั้งอำนวยการควบคุม ปฏิบัติงาน และประสานการปฏิบัติระหว่างหน่วยงานต่างๆ ทั้งฝ่ายพลเรือนและฝ่ายทหาร และเป็นศูนย์กลางในการระดมสรรพกำลังในการป้องกันและบรรเทาสาธารณภัยในเขตพื้นที่กรุงเทพมหานคร

๕.๓ การเผชิญเหตุและบัญชาการเหตุการณ์ (Single Command) ภายใต้พระราชบัญญัติป้องกันและบรรเทาสาธารณภัย พ.ศ. ๒๕๕๐

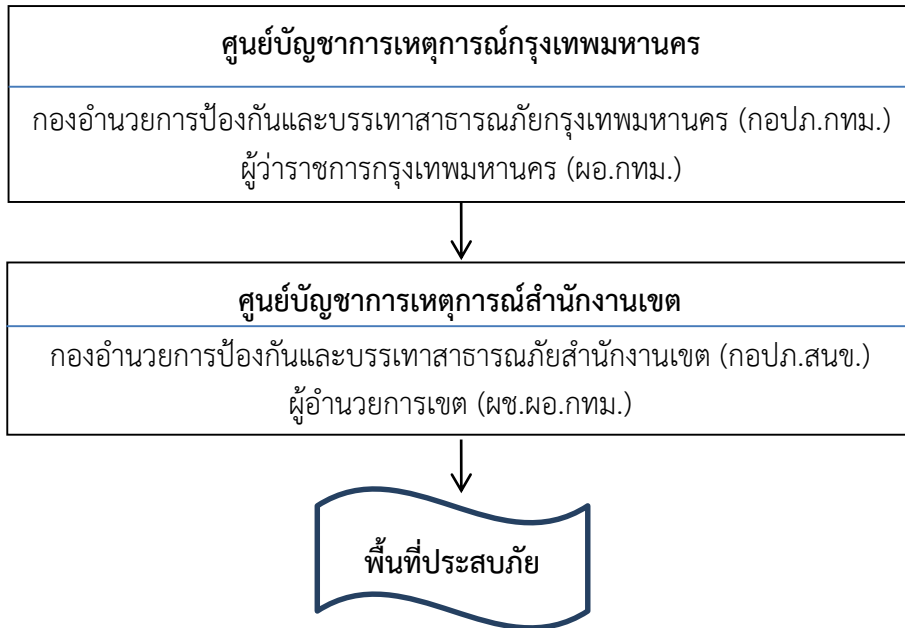
๕.๓.๑ กรณีเกิดสาธารณภัยความรุนแรง ระดับ ๑ (สาธารณภัยขนาดเล็ก)

สาธารณภัยขนาดเล็ก : กองอำนวยการป้องกันและบรรเทาสาธารณภัยสำนักงานเขต สามารถควบคุมสถานการณ์ ระงับภัยได้โดยลำพังตามขีดความสามารถ ไม่ต้องการกำลังสนับสนุนจากภายนอก ผู้อำนวยการเขตเป็นผู้ควบคุมสถานการณ์/บัญชาการเหตุการณ์



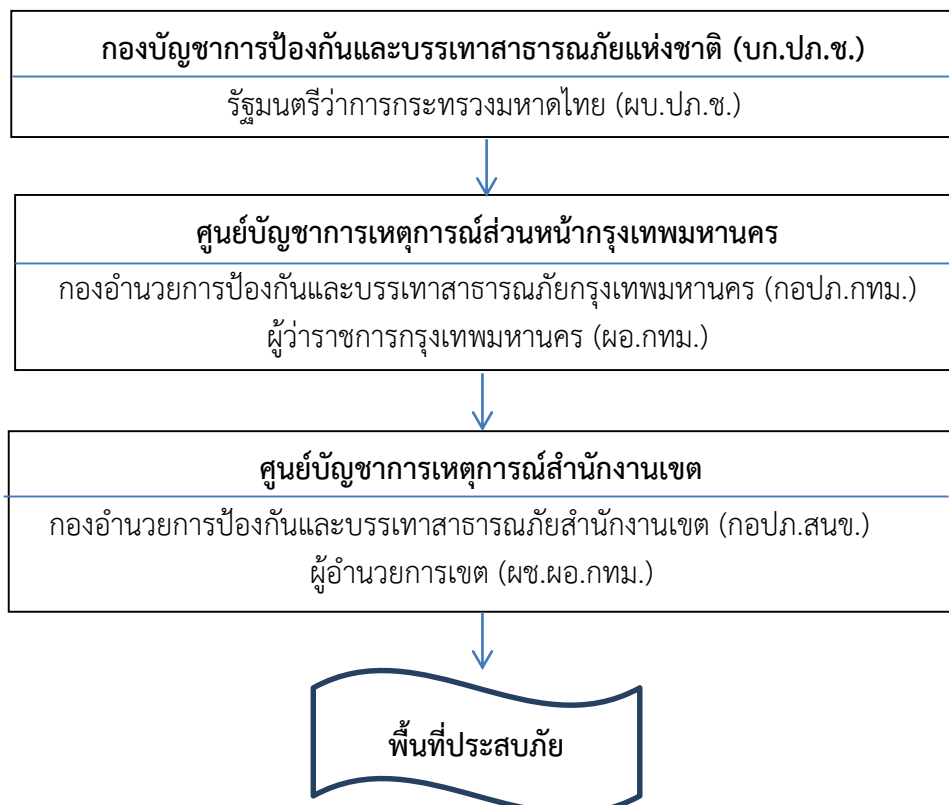
๕.๓.๒ กรณีเกิดสาธารณภัยความรุนแรง ระดับ ๒ (สาธารณภัยขนาดกลาง)

สาธารณภัยขนาดกลาง : เกินขีดความสามารถของกองอำนวยการป้องกันและบรรเทาสาธารณภัย สำนักงานเขต ไม่สามารถควบคุมสถานการณ์และบริหารจัดการระงับภัยได้โดยลำพัง ผู้อำนวยการกรุงเทพมหานคร (ผู้ว่าราชการกรุงเทพมหานคร) เข้าควบคุมสถานการณ์/บัญชาการเหตุการณ์



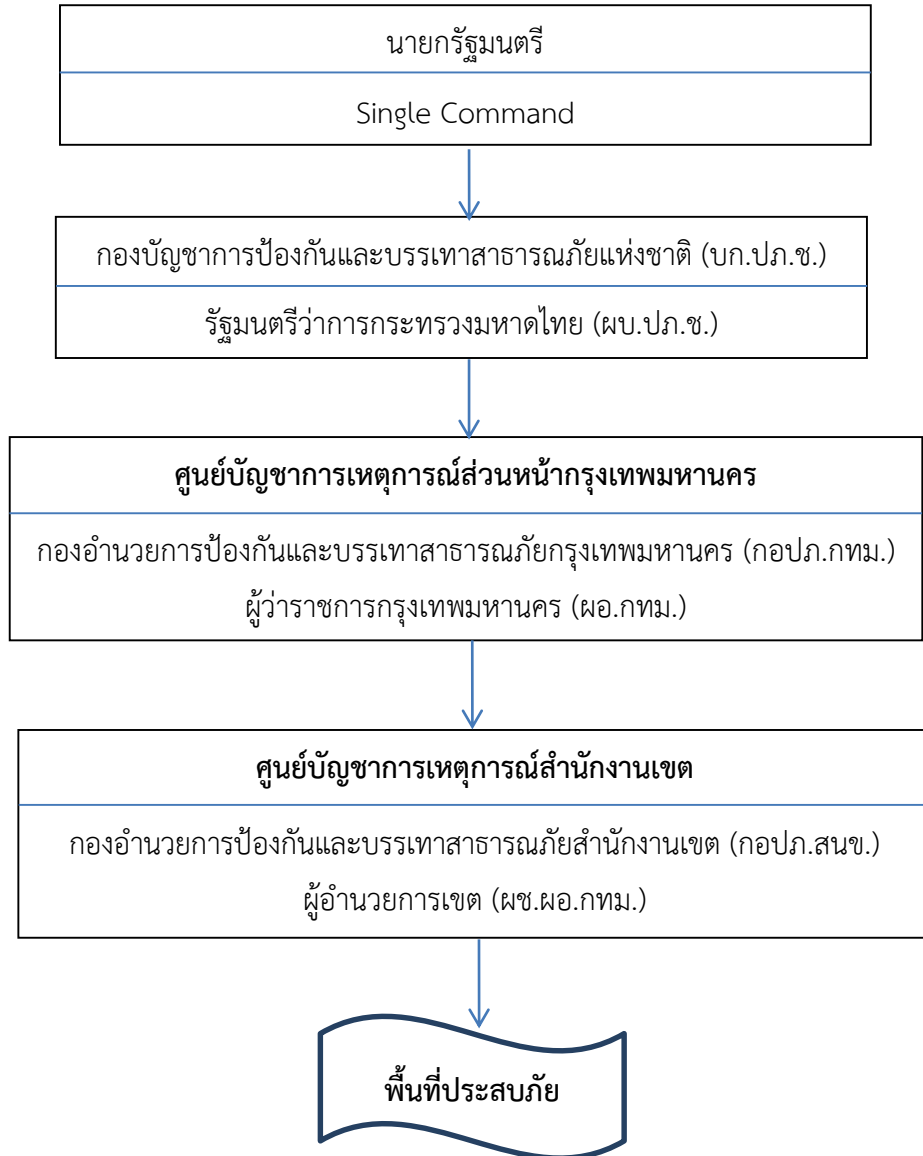
๕.๓.๓ กรณีเกิดสาธารณภัยความรุนแรง ระดับ ๓ (สาธารณภัยขนาดใหญ่)

สาธารณภัยขนาดใหญ่ : เกิดผลกระทบรุนแรงกว้างขวาง มีพื้นที่เสียหายเป็นบริเวณกว้าง เกินขีดความสามารถของผู้อำนวยการกรุงเทพมหานคร (ผู้ว่าราชการกรุงเทพมหานคร) ไม่สามารถควบคุมสถานการณ์ได้ ต้องอาศัยผู้เชี่ยวชาญ/อุปกรณ์พิเศษ/กำลังสนับสนุนระดับกรมกำลังทุกภาคส่วน เพื่อตอบโต้เหตุฉุกเฉิน/บรรเทาภัย ผู้บัญชาการป้องกันและบรรเทาสาธารณภัยแห่งชาติ (รัฐมนตรีว่าการกระทรวงมหาดไทย) เป็นผู้ควบคุมสถานการณ์/บัญชาการเหตุการณ์



๕.๓.๔ กรณีเกิดสาธารณภัยความรุนแรง ระดับ ๔ (สาธารณภัยขนาดร้ายแรงอย่างยิ่ง)

สาธารณภัยขนาดร้ายแรงอย่างยิ่ง : เกิดผลกระทบร้ายแรงอย่างยิ่ง ระดับวิกฤติผู้บัญชาการป้องกันและบรรเทาสาธารณภัยแห่งชาติ (รัฐมนตรีว่าการกระทรวงมหาดไทย) ไม่สามารถควบคุมสถานการณ์/ระงับภัยได้ นายกรัฐมนตรีหรือรองนายกรัฐมนตรีที่ได้รับมอบหมายใช้อำนาจตาม ม.๓๑ แห่ง พ.ร.บ.ป้องกันและบรรเทาสาธารณภัย พ.ศ.๒๕๕๐ ควบคุมสถานการณ์/บัญชาการเหตุการณ์ทุกพื้นที่ที่ทั่วราชอาณาจักร



๖. แนวทางการดำเนินงาน เพื่อเป็นการเตรียมความพร้อมและปฏิบัติงานร่วมกันแบบบูรณาการระหว่างหน่วยงานที่เกี่ยวข้อง มีแนวทางดังนี้

กิจกรรม	หน่วยงานรับผิดชอบ	ข้อมูลที่ควรจัดทำ
๑. ก่อนเกิดเหตุ		
๑.๑ การป้องกันและลดผลกระทบ		
๑) ประเมินความเสี่ยงภัยจากการคมนาคมและขนส่ง โดยการประเมินภัยและความล่าช้าประเมินโอกาสหรือความเป็นไปได้ที่จะเกิดภัยจากคมนาคมและขนส่ง	- สำนักงานจราจรและขนส่ง - สำนักงานเขตพื้นที่	- ผลการประเมินความเสี่ยง - วิธีและแนวทางลดผลกระทบจากการคมนาคมขนส่ง
๒) ตรวจสอบ ปรับปรุงข้อมูลพื้นที่เสี่ยงภัย จัดทำแผนที่เสี่ยงภัยระบุเส้นทางที่เกิดอุบัติเหตุซ้ำซาก และเส้นทางที่มีการขนส่งสารเคมีและวัตถุมีพิษ ให้เป็นปัจจุบัน	- สำนักงานจราจรและขนส่ง - สำนักงานเขตพื้นที่	- บัญชีพื้นที่เสี่ยงภัย - แผนที่เส้นทางที่เสี่ยงภัย
๓) จัดทำฐานข้อมูลกำลังเจ้าหน้าที่ อาสาสมัคร เครื่องจักร เครื่องมือ อุปกรณ์ เพื่อเรียกใช้เมื่อเกิดภาวะฉุกเฉิน	- สำนักงานจราจรและขนส่ง - สำนักงานเขตพื้นที่ - สำนักป้องกันฯ - หน่วยงานที่เกี่ยวข้อง	- บัญชีเจ้าหน้าที่อาสาสมัคร - บัญชีเครื่องจักรเครื่องมือ อุปกรณ์ ประเภทต่างๆ
๔) พัฒนาระบบเครือข่ายฐานข้อมูลสารสนเทศด้านการจราจรและขนส่ง และศูนย์ข้อมูลข่าวสารอุบัติเหตุจราจร	- สำนักงานจราจรและขนส่ง - สำนักยุทธศาสตร์ฯ	- ระบบฐานข้อมูลสารสนเทศด้านการจราจรและขนส่ง
๕) ส่งเสริมความรู้และความตระหนักแก่ประชาชน นักเรียน นักศึกษา และเยาวชน เกี่ยวกับวิธีการป้องกันและปฏิบัติตนให้ปลอดภัยจากการจราจรและขนส่ง	- สำนักงานจราจรและขนส่ง - สำนักงานการศึกษา - สำนักงานเขตพื้นที่ - สำนักป้องกันฯ	- จัดทำคู่มือวิธีการป้องกันและปฏิบัติตนให้ปลอดภัยจากการจราจรและขนส่ง - ประชาสัมพันธ์และจัดกิจกรรมรณรงค์ให้ประชาชน นักเรียนมีความระมัดระวังในการใช้รถใช้ถนนในช่วงเทศกาลต่างๆ
๖) สรุปบทเรียน (Lesson learning) ของภัยจากการคมนาคมและขนส่งครั้งสำคัญที่ผ่านมา เพื่อประโยชน์ในการบริหารจัดการ	- สำนักงานจราจรและขนส่ง - สำนักงานเขตพื้นที่	- สรุปสถิติการเกิดเหตุและศึกษา วิเคราะห์บทเรียนจากที่เหตุการณ์ผ่านมาสำหรับนำไปประยุกต์ใช้ในการบริหารจัดการกับสาธารณภัยให้มีประสิทธิภาพมากขึ้น

๑.๒ การเตรียมความพร้อม		
กิจกรรม	หน่วยงานรับผิดชอบ	ข้อมูลที่ต้องจัดทำ
๑) ฝึกอบรมอาสาสมัครกู้ชีพกู้ภัย อาสาสมัครป้องกันภัยฝ่ายพลเรือน (อปพร.) เพื่อช่วยเหลือผู้ประสบภัย	- สำนักงานเขตพื้นที่ - สำนักป้องกันฯ	- บัญชีอาสาสมัครกู้ชีพกู้ภัย - บัญชี อปพร.
๒) จัดทำแผนปฏิบัติการป้องกันและบรรเทาสาธารณภัยจากการคมนาคมและขนส่ง	- สำนักการจราจรและขนส่ง - สำนักงานเขตพื้นที่	- ใช้เป็นกรอบแนวทางการปฏิบัติงาน
๓) จัดเตรียม เครื่องมือ เครื่องใช้ ยานพาหนะ วัสดุอุปกรณ์ ที่จำเป็น	- สำนักการจราจรและขนส่ง - สำนักงานเขตพื้นที่ - สำนักป้องกันฯ - หน่วยงานที่เกี่ยวข้อง	- จัดทำบัญชีเครื่องมือเครื่องใช้ ยานพาหนะ และวัสดุอุปกรณ์ สำหรับการกู้ภัยอุบัติเหตุจากการจราจรและขนส่ง
๔) จัดเตรียมระบบสื่อสารหลัก ระบบสื่อสารรอง และระบบสื่อสารที่จำเป็น พร้อมทั้งจัดหาเครื่องมืออุปกรณ์สื่อสารให้เพียงพอและใช้งานได้ตลอดเวลา	- สำนักเทศกิจ - สำนักการจราจรและขนส่ง - สำนักงานเขตพื้นที่ - สำนักป้องกันฯ	- ระบบสื่อสารหลัก - ระบบสื่อสารรอง - บัญชีเครื่องมือและอุปกรณ์การสื่อสาร
๒. ขณะเกิดภัย (ภาวะฉุกเฉิน)		
๑) เมื่อได้รับข้อมูลภัยร้ายแรงจากการคมนาคมและขนส่ง ให้จัดตั้งศูนย์บัญชาการเหตุการณ์ป้องกันและแก้ไขปัญหาภัยจากการจราจรและขนส่งสำนักงานเขตและกรุงเทพมหานคร ตามระดับความรุนแรง พร้อมจัดเจ้าหน้าที่รับผิดชอบประจำศูนย์ฯ	- หน่วยงานที่เกี่ยวข้อง ศูนย์บัญชาการเหตุการณ์ - สำนักการจราจรและขนส่ง - สำนักงานเขตพื้นที่ - สำนักป้องกันฯ - ฯลฯ ตามโครงสร้าง	- โครงสร้างศูนย์บัญชาการเหตุการณ์ - กองบัญชาการ - อำนาจหน้าที่ของหน่วยงานที่เกี่ยวข้อง
๒) การประสานหน่วยงานต่างๆ ที่เกี่ยวข้อง ดำเนินการกู้ภัย นำผู้บาดเจ็บส่งโรงพยาบาล ตลอดจนการจัดระเบียบจราจรบริเวณที่เกิดเหตุและดูแลความสงบเรียบร้อย	- สำนักการแพทย์ - สำนักการจราจรและขนส่ง - สำนักงานเขตพื้นที่ - หน่วยงานที่เกี่ยวข้อง	- คู่มือปฏิบัติเมื่อเกิดเหตุ
๓) กรณีจำเป็นต้องรับความช่วยเหลือด้านต่างๆ จากสาธารณชน ให้ศูนย์บัญชาการเหตุการณ์ฯ เขตและกรุงเทพมหานคร (ตามระดับความรุนแรง) จัดตั้งศูนย์รับบริจาค และประสานหน่วยงานต่างๆ ที่เกี่ยวข้องในการจัดเก็บบริจาคสิ่งของและเงินบริจาคพร้อมบริหารจัดการเพื่อให้เกิดเอกภาพ	- สำนักงานเขตพื้นที่ - สำนักพัฒนาสังคม - สำนักป้องกันฯ - หน่วยงานที่เกี่ยวข้อง	- จัดตั้งศูนย์รับบริจาค - สถานที่เก็บรักษาสิ่งของ - กระบวนการแจกจ่ายช่วยเหลือผู้ประสบภัย

๓. หลังเกิดภัย		
กิจกรรม	หน่วยงานรับผิดชอบ	ข้อมูลที่ต้องจัดทำ
๑) ประเมินความเสียหายและความต้องการเบื้องต้น	- สำนักงานเขตพื้นที่ - หน่วยงานที่เกี่ยวข้อง	- บัญชีรายชื่อผู้ประสบภัย - บัญชีทรัพย์สินที่เสียหาย พร้อมมูลค่าความเสียหาย
๒) การจัดการศพผู้เสียชีวิตจากภัยการคมนาคมและขนส่ง	- สำนักงานเขตพื้นที่ - สนง.นิติวิทยาศาสตร์ - หน่วยงานที่เกี่ยวข้อง	- บัญชีสถานที่เก็บรักษาศพ - บัญชีผู้เสียชีวิต
๓) การฟื้นฟูความเสียหายเบื้องต้น	- สำนักงานเขตพื้นที่ - สำนักการจราจรและขนส่ง - สำนักป้องกันฯ - สำนักยุทธศาสตร์ฯ - หน่วยงานที่เกี่ยวข้อง	- บัญชีสาธารณูปโภคที่เสียหาย - บัญชีทรัพย์สินที่เสียหาย
๔) ศึกษาผลกระทบภัยจากการคมนาคมและขนส่งครั้งสำคัญเพื่อนำไปเป็นข้อมูลในการบริหารจัดการในอนาคต	- สำนักการจราจรและขนส่ง	- รายงานผลการศึกษาผลกระทบภัยจากการคมนาคมและขนส่ง

๗. การปฏิบัติในภาวะฉุกเฉิน

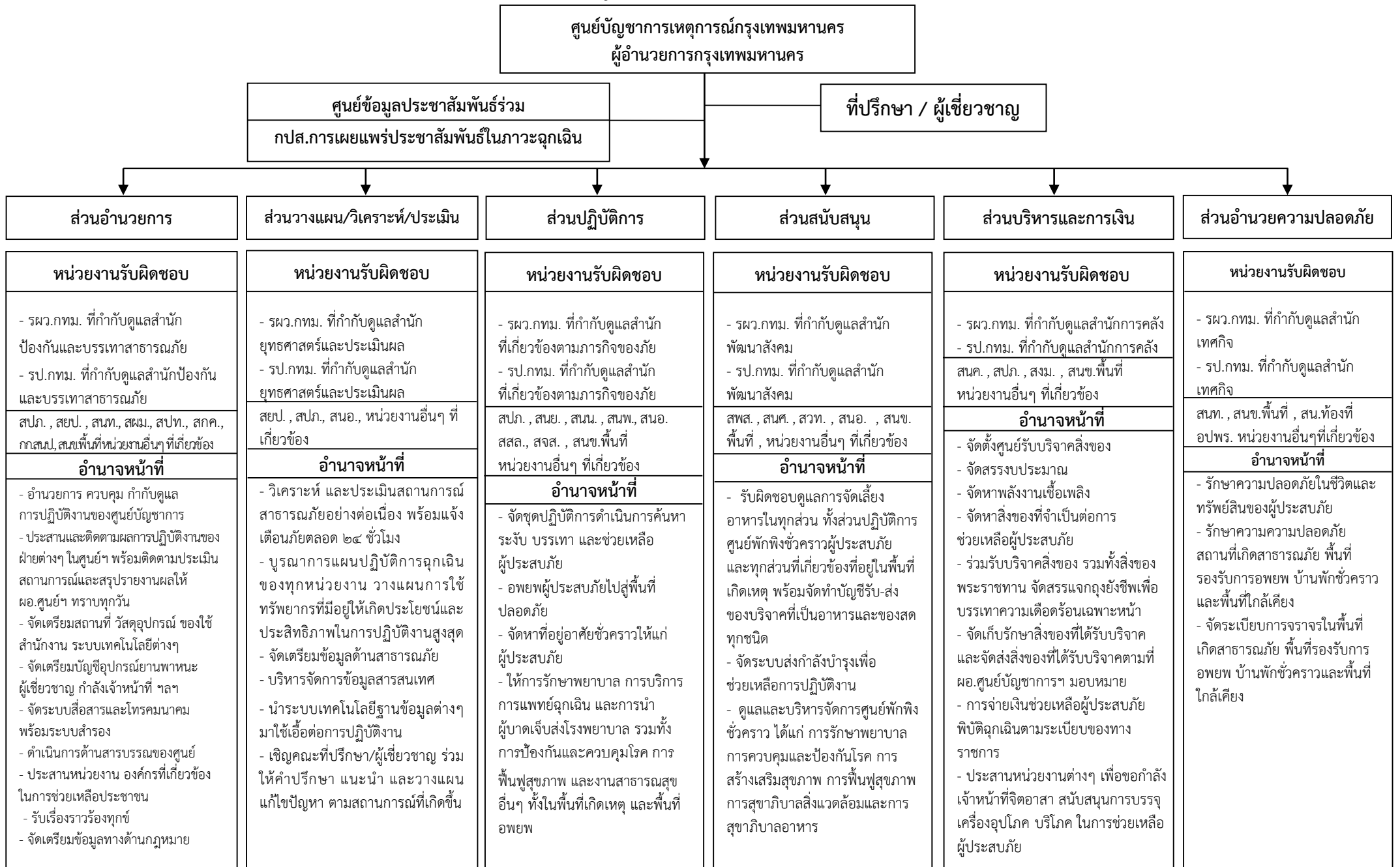
เมื่อเกิดภัยจากการคมนาคมและขนส่งครั้งร้ายแรงมีผู้ได้รับผลกระทบเป็นจำนวนมาก

๗.๑ การเตรียมความพร้อมรับภัยจากการคมนาคมและขนส่ง

๗.๑.๑ ให้กองอำนวยการป้องกันและบรรเทาสาธารณภัยสำนักงานเขต จัดตั้งศูนย์บัญชาการเหตุการณ์สำนักงานเขต (กรณีสาธารณภัยขนาดเล็ก ความรุนแรงระดับ ๑) เพื่อเป็นศูนย์กลางในการสั่งการควบคุม กำกับ ดูแล และประสานงานหน่วยงานที่เกี่ยวข้อง ในการติดตามสถานการณ์ภัยจากการคมนาคมและขนส่งในระดับพื้นที่ และช่วยเหลือประชาชนที่ได้รับผลกระทบ

๗.๑.๒ ให้กองอำนวยการป้องกันและบรรเทาสาธารณภัยกรุงเทพมหานคร จัดตั้งศูนย์บัญชาการเหตุการณ์กรุงเทพมหานครขึ้น พร้อมทั้งจัดเจ้าหน้าที่รับผิดชอบประจำศูนย์ และดำเนินการตามแนวทางการปฏิบัติของศูนย์ฯ โดยกำหนดให้ใช้ห้องประชุม ตึกดำ ชั้น ๒ เป็นห้องปฏิบัติการ (War room) ในการบัญชาการในยามฉุกเฉิน ดังโครงสร้างศูนย์บัญชาการฯ

ผังโครงสร้างศูนย์บัญชาการเหตุการณ์กรุงเทพมหานคร



แนวทางปฏิบัติ กรณีศูนย์บัญชาการเหตุการณ์กรุงเทพมหานคร เมื่อเกิดภัยจากการคมนาคมและขนส่ง ครั้งร้ายแรง และมีผู้ได้รับผลกระทบเป็นจำนวนมากให้ดำเนินการ ดังนี้

การติดตามสถานการณ์ และเตรียมพร้อม

แนวทางปฏิบัติ	หน่วยงานหลัก
<p>๑) ติดตามสถานการณ์ภัยจากการคมนาคมและขนส่ง ประเมินสถานการณ์ที่เกิดผลกระทบกับประชาชนจำนวนมาก เช่น กรณีเกิดการรั่วไหลของสารเคมีหรือวัตถุอันตราย พร้อมทั้งจัดเจ้าหน้าที่เพื่อเฝ้าระวัง และการแจ้งเตือนภัย</p>	<p><u>ส่วนวางแผน/วิเคราะห์/ประเมินสถานการณ์</u></p> <ul style="list-style-type: none"> - สำนักการจราจรและขนส่ง - สำนักงานเขตพื้นที่ - สำนักป้องกันและบรรเทาสาธารณภัย
<p>๒) สื่อสารและประชาสัมพันธ์ ให้หน่วยงาน และประชาชน ทราบถึงสถานการณ์ภัยจากการคมนาคมและขนส่ง และ วิธีการเตรียมความพร้อมของประชาชน เพื่อรับมือกับผลกระทบที่เกิดขึ้น</p>	<p><u>ศูนย์ข้อมูลประชาสัมพันธ์ร่วม</u></p> <ul style="list-style-type: none"> - กองประชาสัมพันธ์
<p>๓) ประกาศเขตให้ความช่วยเหลือผู้ประสบภัยพิบัติกรณี ฉุกเฉินในกรุงเทพมหานคร โดยยึดหลักเกณฑ์ตาม ระเบียบกระทรวงการคลัง ว่าด้วยเงินอุดหนุนราชการ เพื่อช่วยเหลือผู้ประสบภัยพิบัติกรณีฉุกเฉิน พ.ศ.๒๕๕๖ และ ตามระเบียบกรุงเทพมหานคร ว่าด้วยการสงเคราะห์ ผู้ประสบสาธารณภัย พ.ศ.๒๕๓๗ และแก้ไขเพิ่มเติม (ฉบับที่ ๓) พ.ศ.๒๕๕๕</p>	<p><u>ส่วนอำนวยการ</u></p> <ul style="list-style-type: none"> - สำนักงานเขตพื้นที่
<p>๔) จัดเตรียมทรัพยากรต่างๆ ดังนี้</p> <p>(๔.๑) จัดเตรียมบัญชีอาสาสมัครป้องกันภัยฝ่ายพลเรือน (อปพร.) อาสาสมัครแจ้งเตือนภัย อาสาสมัครกู้ชีพกู้ภัย เจ้าหน้าที่พนักงาน และอาสาสมัครอื่นๆ ในพื้นที่</p> <p>(๔.๒) จัดเตรียมบัญชีกำลังเจ้าหน้าที่ เครื่องจักรกล ยานพาหนะ และเครื่องมืออุปกรณ์ในการป้องกันและ แก้ไขปัญหาสาธารณภัย เพื่อให้การช่วยเหลือ ผู้ประสบภัยได้ทันที</p> <p>(๔.๓) จัดเตรียมบัญชีผู้เชี่ยวชาญเฉพาะด้านสารเคมีและ วัตถุอันตราย</p>	<p><u>ส่วนอำนวยการ</u></p> <ul style="list-style-type: none"> - สำนักงานเขตพื้นที่ - สำนักป้องกันและบรรเทาสาธารณภัย <p><u>ส่วนอำนวยการ</u></p> <ul style="list-style-type: none"> - สำนักการจราจรและขนส่ง - สำนักงานเขตพื้นที่ - สำนักป้องกันและบรรเทาสาธารณภัย - สำนักอนามัย - สำนักการแพทย์ <p><u>ที่ปรึกษา/ผู้เชี่ยวชาญ และส่วนอำนวยการ</u></p> <ul style="list-style-type: none"> - สำนักอนามัย - สำนักป้องกันและบรรเทาสาธารณภัย

แนวทางปฏิบัติ	หน่วยงานหลัก
(๔.๔) จัดเตรียมระบบสื่อสารหลัก ระบบสื่อสารรอง และระบบสื่อสารสำรองที่จำเป็น พร้อมทั้งจัดหา เครื่องมือ อุปกรณ์สื่อสาร ให้เพียงพอและใช้งานได้ตลอดเวลา	<u>ส่วนอำนวยการ</u> - สำนักเทคนิค - สำนักการจราจรและขนส่ง - สำนักงานเขตพื้นที่ - สำนักป้องกันและบรรเทาสาธารณภัย
(๔.๕) จัดเตรียมสถานที่ปลอดภัยเพื่อรองรับผู้ประสบภัย พร้อมสิ่งสาธารณูปโภคที่จำเป็น และกำหนดจุดรวมพล สำหรับการอพยพ	<u>ส่วนอำนวยการ</u> - สำนักงานเขตพื้นที่
(๔.๖) สำรองปัจจัยที่จำเป็นในการดำรงชีพ เพื่อให้ ความช่วยเหลือผู้ประสบภัยได้ทันทีเมื่อเกิดภัย	<u>ส่วนบริหารและการเงิน</u> - สำนักการจราจรและขนส่ง - สำนักงานเขตพื้นที่
(๔.๗) สำรองพลังงาน (เช่น น้ำมันเชื้อเพลิง แบตเตอรี่ สำรอง ไฟสำรอง ฯลฯ)	<u>ส่วนบริหารการเงิน</u> - สำนักการคลัง

๗.๒ การปฏิบัติในภาวะฉุกเฉิน

๗.๒.๑ การควบคุมสถานการณ์

(๑) การปฏิบัติการในระยะ ๑๐ นาทีแรก หลังเกิดภัยจากการคมนาคมและขนส่ง เป็นช่วงเร่งด่วน ที่จะช่วยเหลือผู้บาดเจ็บ เพราะผู้เคราะห์ร้ายจะมีโอกาสรอดชีวิตสูง ให้ความสำคัญกับการ ค้นหาผู้รอดชีวิต การรักษาพยาบาลผู้บาดเจ็บ น้ำดื่ม อาหารปรุงสำเร็จ เสื้อผ้า และปฏิบัติตามแนวทาง ดังนี้

แนวทางปฏิบัติ	หน่วยงานหลัก
<p>๑) การค้นหา/ช่วยเหลือผู้ประสบภัย</p> <p>(๑.๑) กำหนดเขตและกั้นเขตพื้นที่ประสบภัย ห้ามไม่ให้ ผู้ไม่มีหน้าที่และความรับผิดชอบเข้าพื้นที่ประสบภัย</p> <p>(๑.๒) วิเคราะห์ข้อมูลของสารเคมีและวัตถุอันตราย (กรณีเกิดการรั่วไหลของสารเคมีหรือวัตถุอันตรายขณะ ขนส่ง) ว่าเป็นสารชนิดใด ส่งผลกระทบต่ออะไรบ้าง การ ปฐมพยาบาลเบื้องต้นของผู้ได้รับสารเคมีและวัตถุ อันตรายหาข้อมูลสารดับเพลิงที่ห้ามใช้และสารดับเพลิง ที่เหมาะสม และข้อควรระวัง อุปกรณ์ป้องกันพิเศษของ เจ้าหน้าที่ดับเพลิง</p> <p>(๑.๓) สนธิกำลังเข้าปฏิบัติการค้นหาช่วยเหลือ ผู้ประสบภัยโดยเร็ว โดยสั่งใช้หน่วย กู้ชีพ กู้ภัยเข้า ปฏิบัติการในพื้นที่ประสบภัย พร้อมอุปกรณ์ เครื่องมือ เครื่องจักรที่จำเป็น ในการ กู้ชีพกู้ภัย</p>	<u>ส่วนปฏิบัติการ</u> - สำนักการจราจรและขนส่ง - สำนักอนามัย - สำนักการแพทย์ (ศูนย์เอราวัณ) - สำนักการโยธา - สำนักงานเขตพื้นที่ - สำนักป้องกันและบรรเทาสาธารณภัย - หน่วยงานอื่นที่เกี่ยวข้อง

แนวทางปฏิบัติ	หน่วยงานหลัก
<p>๒) การเฝ้าระวังสถานการณ์</p> <p>ติดตามประเมินสถานการณ์ผลกระทบภัยจากการคมนาคมและขนส่ง (ในกรณีเพลิงไหม้สารเคมี) ที่เกิดตามมาหลังจากการเกิดอัคคีภัย เป็นระยะๆ เพื่อเฝ้าระวังและป้องกันภัยอย่างต่อเนื่อง ตลอดจนวิเคราะห์และประเมินสถานการณ์ที่คาดว่าจะมีผลกระทบ ให้แก่หน่วยงานที่เกี่ยวข้องทราบ</p>	<p><u>ส่วนปฏิบัติการ</u></p> <ul style="list-style-type: none"> - สำนักการจราจรและขนส่ง - สำนักอนามัย - สำนักป้องกันและบรรเทาสาธารณภัย
<p>๓) การรักษาความสงบเรียบร้อย</p> <p>(๓.๑) จัดระบบการรักษาความสงบเรียบร้อยของพื้นที่ประสบภัย และพื้นที่อพยพ ตลอดจนการจัดกำลังเจ้าหน้าที่รักษาความสงบเรียบร้อย เพื่อจัดการจราจรในพื้นที่ประสบภัย เส้นทางอพยพ และพื้นที่ศูนย์พักพิงชั่วคราว ให้เพียงพอ พร้อมทั้งจัดเตรียมกำลังเจ้าหน้าที่เพื่อสับเปลี่ยนกำลังพล โดยใช้กำลังเจ้าหน้าที่ตำรวจและอาสาสมัครตามความเหมาะสมกับสถานการณ์ภัย</p> <p>(๓.๒) ปิดกั้นมิให้ผู้มีส่วนเกี่ยวข้องเข้าไปในพื้นที่ที่เกิดภัย และพื้นที่อันตราย จนกว่าสถานการณ์ภัยสิ้นสุดลง</p>	<p><u>ส่วนอำนวยความสะดวก</u></p> <ul style="list-style-type: none"> - สำนักเทศกิจ - สำนักงานเขตพื้นที่ <p><u>ส่วนอำนวยความสะดวก</u></p> <ul style="list-style-type: none"> - สำนักเทศกิจ - สำนักงานเขตพื้นที่

(๒) การปฏิบัติการในระยะตั้งแต่ ๑๐ นาทีแรก - สถานการณ์อยู่ในภาวะปกติ ให้ความสำคัญกับการค้นหาผู้รอดชีวิต และทรัพย์สิน สืบหาญาติ จัดตั้งศูนย์พักพิงชั่วคราว การรักษาพยาบาล การจัดการศพ อาหาร น้ำดื่ม ยารักษาโรค เครื่องครัว และปฏิบัติตามแนวทาง ดังนี้

แนวทางปฏิบัติ	หน่วยงานหลัก
<p>๑) การส่งกำลังบำรุง (Logistics)</p> <p>(๑.๑) สับเปลี่ยนกำลังเจ้าหน้าที่ เพื่อสำรวจและค้นหาผู้ประสบภัยอย่างต่อเนื่อง</p>	<p><u>ส่วนปฏิบัติการ</u></p> <ul style="list-style-type: none"> - สำนักป้องกันและบรรเทาสาธารณภัย - สำนักการแพทย์ (ศูนย์เอราวัณ) - สำนักอนามัย - หน่วยงานที่เกี่ยวข้อง

แนวทางปฏิบัติ	หน่วยงานหลัก
<p>(๑.๒) จัดส่งปัจจัยสี่ที่จำเป็นต่อการดำรงชีวิต เช่น อาหารที่ปรุงสำเร็จ น้ำดื่ม ให้แก่ผู้ประสบภัยและเจ้าหน้าที่ผู้ปฏิบัติงานในพื้นที่ประสบภัยให้เพียงพอและทั่วถึง</p> <p>(๑.๓) จัดระบบการแพทย์ฉุกเฉิน และจัดตั้งโรงพยาบาลสนามเพื่อคัดกรองผู้ป่วยใกล้พื้นที่ประสบภัยและพื้นที่อพยพ</p>	<p><u>ส่วนสนับสนุน และส่วนบริหารและการเงิน</u></p> <ul style="list-style-type: none"> - สำนักพัฒนาสังคม - สำนักการจราจรและขนส่ง - สำนักงานเขตพื้นที่ <p><u>ส่วนปฏิบัติการ</u></p> <ul style="list-style-type: none"> - สำนักการแพทย์
<p>๒) การอพยพและการบริหารจัดการศูนย์พักพิงชั่วคราว</p> <p>(๒.๑) อพยพประชาชนและสัตว์เลี้ยง ตามความจำเป็นของสถานการณ์ภัยไปยังสถานที่ปลอดภัย หรือศูนย์พักพิงชั่วคราว</p> <p>(๒.๒) ดูแล และบริหารจัดการศูนย์พักพิงชั่วคราว จัดระเบียบสถานที่อพยพ พร้อมทั้งลงทะเบียนผู้อพยพตามคู่มือการอพยพ และคู่มือการบริหารจัดการศูนย์พักพิงชั่วคราว</p> <p>(๒.๓) แจกจ่ายเครื่องอุปโภคบริโภคพื้นฐานตลอดจนจัดส่งปัจจัยสี่ที่จำเป็นต่อการดำรงชีวิต เช่น อาหารที่ปรุงสำเร็จ น้ำดื่ม เครื่องนุ่งห่ม และเครื่องยังชีพที่จำเป็น</p> <p>(๒.๔) จัดระบบการรักษาความปลอดภัยในบริเวณศูนย์พักพิงชั่วคราว</p>	<p><u>ส่วนปฏิบัติการ</u></p> <ul style="list-style-type: none"> - สำนักงานเขตพื้นที่ - สำนักอนามัย - หน่วยงานทหาร ตำรวจ และหน่วยงานอื่นให้การสนับสนุน <p><u>ส่วนสนับสนุน</u></p> <ul style="list-style-type: none"> - สำนักพัฒนาสังคม - สำนักการศึกษา - สำนักงานเขตพื้นที่ <p><u>ส่วนบริหารและการเงิน</u></p> <ul style="list-style-type: none"> - สำนักการจราจรและขนส่ง - สำนักป้องกันและบรรเทาสาธารณภัย - สำนักงานเขตพื้นที่ <p><u>ส่วนอำนวยความสะดวก</u></p> <ul style="list-style-type: none"> - สำนักเทศกิจ - สำนักงานเขตพื้นที่
<p>๓) การสงเคราะห์และช่วยเหลือผู้ประสบภัย</p> <p>(๓.๑) สำรวจความต้องการของผู้ประสบภัยในเบื้องต้น เช่น ความต้องการด้านอาหาร น้ำดื่ม เครื่องอุปโภคบริโภค เครื่องนุ่งห่ม ที่พักอาศัย ยา เวชภัณฑ์ ฯลฯ พร้อมทั้งรับเรื่องราวร้องทุกข์ และประสานการช่วยเหลืออย่างรวดเร็วเป็นธรรม ทั่วถึง เพื่อช่วยเหลือในภาวะฉุกเฉิน</p>	<p><u>ส่วนบริหารและการเงิน</u></p> <ul style="list-style-type: none"> - สำนักป้องกันและบรรเทาสาธารณภัย - สำนักงานเขตพื้นที่ - ส่วนอำนวยการ (กองกลาง)

แนวทางปฏิบัติ	หน่วยงานหลัก
<p>(๓.๒) สํารวจความเสียหายของผู้ประสบภัยเบื้องต้น เช่น ผู้บาดเจ็บ ผู้เสียชีวิต ผู้สูญหาย บ้านเรือน โครงสร้าง พื้นฐาน และสิ่งสาธารณประโยชน์ เป็นต้น เพื่อเป็นข้อมูลเบื้องต้นสำหรับการให้ความช่วยเหลือโดยเร่งด่วน</p> <p>(๓.๓) ช่วยเหลือ และสงเคราะห์ผู้ประสบภัยในเบื้องต้น ตามระเบียบกระทรวงการคลัง ว่าด้วยเงินทดรองราชการ เพื่อช่วยเหลือผู้ประสบภัยพิบัติกรณีฉุกเฉิน พ.ศ.๒๕๕๖ และตามระเบียบกรุงเทพมหานคร ว่าด้วยการสงเคราะห์ผู้ประสบสาธารณภัย พ.ศ.๒๕๓๗ และแก้ไขเพิ่มเติม (ฉบับที่ ๓) พ.ศ.๒๕๕๕</p>	<p><u>ส่วนปฏิบัติการ</u></p> <ul style="list-style-type: none"> - สำนักงานเขตพื้นที่ <p><u>ส่วนบริหารและการเงิน</u></p> <ul style="list-style-type: none"> - สำนักป้องกันและบรรเทาสาธารณภัย - สำนักงานเขตพื้นที่
<p>๔) การพิสูจน์เอกลักษณ์บุคคลและบริหารจัดการเกี่ยวกับผู้เสียชีวิต</p> <p>(๔.๑) การพิสูจน์เอกลักษณ์บุคคลและบริหารจัดการเกี่ยวกับผู้เสียชีวิต โดยการพิสูจน์เอกลักษณ์บุคคลให้เป็นอำนาจหน้าที่ของตำรวจในพื้นที่รับผิดชอบในการตรวจชั้นสูตรเบื้องต้น / บันทึกข้อมูลศพ การเก็บรักษาหลักฐานเพื่อการตรวจพิสูจน์เอกลักษณ์บุคคล</p> <p>(๔.๒) กรณีมีผู้เสียชีวิตจำนวนมากให้ประสานหาสถานที่และอุปกรณ์เก็บรักษาศพในระยะแรก</p> <p>(๔.๓) สืบหาญาติของผู้ประสบภัยและผู้เสียชีวิต</p>	<ul style="list-style-type: none"> - สำนักงานเขตพื้นที่ - สำนักงานเขตพื้นที่ - สำนักงานเขตพื้นที่
<p>๕) การประเมินความเสียหายและผลกระทบกับสิ่งแวดล้อม จัดชุดสำรวจความเสียหายและผลกระทบกับสิ่งแวดล้อมที่เกิดจากภัยสารเคมีและวัตถุระเบิด เพื่อฟื้นฟูให้กลับคืนสู่สภาพปกติ</p>	<p><u>ส่วนปฏิบัติการ</u></p> <ul style="list-style-type: none"> - สำนักสิ่งแวดล้อม
<p>๖) การประเมินโครงสร้างพื้นฐานที่อาจเกิดการกักต้อนหรือเกิดความเสียหายต่อโครงสร้าง (กรณีเกิดการรั่วไหลของสารเคมีหรือวัตถุอันตรายขณะขนส่ง)</p> <p>(๖.๑) จัดชุดสำรวจวิศวกรรมโครงสร้าง เช่น อาคาร บ้านเรือน ฯลฯ ที่ได้รับผลกระทบจากภัยสารเคมีและวัตถุอันตราย เพื่อสำรวจความแข็งแรงด้านโครงสร้าง ความปลอดภัยในที่พักอาศัย อาคาร และเส้นทางคมนาคม และสำรวจโครงสร้างพื้นฐาน ที่ได้รับความเสียหายให้เร่งซ่อมแซมเส้นทางคมนาคม ระบบสื่อสาร ไฟฟ้า และประปา ให้สามารถใช้งานได้</p>	<p><u>ส่วนปฏิบัติการ</u></p> <ul style="list-style-type: none"> - สำนักการโยธา - สำนักงานเขตพื้นที่ - หน่วยงานอื่นที่เกี่ยวข้อง

แนวทางปฏิบัติ	หน่วยงานหลัก
(๖.๒) ตรวจสอบเส้นทางคมนาคมที่ส่งผลกระทบต่อคมนาคมและขนส่งพร้อมทั้งตัดป้ายเตือนหรือวางแผงปิดกั้นช่องทางการจราจรให้ประชาชนผู้ใช้เส้นทางได้ทราบ จัดเจ้าหน้าที่ตำรวจ หรืออาสาสมัคร อำนวยความสะดวกการจราจรในจุดอันตราย	<u>ส่วนปฏิบัติการ</u> - สำนักการจราจรและขนส่ง
๗) รายงานและสรุปผล รายงานการปฏิบัติการต่อผู้บัญชาการเหตุการณ์ และหน่วยเหนือขึ้นไป	<u>ส่วนอำนวยการ</u> - สำนักการจราจรและขนส่ง - สำนักอนามัย

(๓) การปฏิบัติเมื่อเสร็จสิ้นภารกิจ

แนวทางปฏิบัติ	หน่วยงานหลัก
๑) สรุปผลการปฏิบัติงาน ตลอดจนปัญหา อุปสรรคในการปฏิบัติอย่างต่อเนื่อง เพื่อการประสานการปฏิบัติ	<u>ส่วนอำนวยการ</u> - สำนักการจราจรและขนส่ง
๒) ติดตามตรวจสอบความต้องการใช้ทรัพยากรต่างๆ เพื่อสนับสนุนกำลังบำรุงให้ปฏิบัติงานแล้วเสร็จ	<u>ส่วนอำนวยการ</u> - สำนักการจราจรและขนส่ง
๓) ติดตาม ประเมินผลการปฏิบัติงาน และการแก้ไขปัญหา อุปสรรค และสรุปรายงานผลการดำเนินงาน ต่อผู้อำนวยการกรุงเทพมหานคร	<u>ส่วนอำนวยการ</u> - สำนักการจราจรและขนส่ง

๗.๒.๒ ระบบสื่อสารในภาวะฉุกเฉิน จัดตั้งศูนย์สื่อสาร และจัดให้มีระบบสื่อสารหลัก ระบบสื่อสารรอง และระบบสื่อสารอื่นๆ ที่จำเป็นให้ใช้งานได้ตลอด ๒๔ ชั่วโมง ให้สามารถเชื่อมโยงระบบสื่อสารดังกล่าวกับหน่วยงานอื่นได้ปกติ โดยเร็ว ทั่วถึงทุกพื้นที่

แนวทางปฏิบัติ	หน่วยงานหลัก
คลื่นวิทยุสื่อสารในภาวะฉุกเฉินระบบ VHF ผ่านข่ายอัมรินทร์ ความถี่หลัก ๑๕๕.๘๐๐ MHz	<u>วางระบบสื่อสารในภาวะฉุกเฉิน</u> - สำนักเทศกิจ - สำนักป้องกันและบรรเทาสาธารณภัย

๗.๒.๓ การประชาสัมพันธ์ในภาวะฉุกเฉิน

แนวทางปฏิบัติ	หน่วยงานหลัก
<p>๑) การประชาสัมพันธ์ในภาวะฉุกเฉิน</p> <p>(๑.๑) ประชาสัมพันธ์แนวทางการปฏิบัติตัวหลังเกิดภัยจากการคมนาคมและขนส่ง ให้ประชาชนได้รับทราบ ผ่านช่องทางการสื่อสารต่างๆ เช่น โทรศัพท์ วิทยุ หอกระจายข่าว ฯลฯ เพื่อให้ประชาชนรับทราบสถานการณ์ที่ถูกต้อง ให้ระมัดระวังอันตราย และลดความตื่นตระหนก</p> <p>(๑.๒) แจ้งเตือนและให้ข้อมูลแก่ประชาชน ให้หลีกเลี่ยงผลกระทบที่อาจเกิดขึ้นเป็นระยะๆ</p> <p>(๑.๓) ประชาสัมพันธ์และแถลงข่าวสถานการณ์ภัยจากการคมนาคมและขนส่ง เช่น กรณีเกิดการรั่วไหลของสารเคมีหรือวัตถุอันตรายที่ส่งผลกระทบต่อประชาชนเป็นจำนวนมาก ให้ประชาชนทราบเป็นระยะๆ</p> <p>(๑.๔) จัดตั้งศูนย์ประชาสัมพันธ์ข้อมูลผู้ประสบภัยจากการคมนาคมและขนส่งเพื่อเป็นแหล่งรวบรวมข้อมูลและประสานงาน ให้บริการแก่ประชาชน สามารถสอบถามข้อมูลผู้บาดเจ็บ และเสียชีวิต</p>	<p><u>ศูนย์ข้อมูลประชาสัมพันธ์ร่วม</u></p> <p>- กองประชาสัมพันธ์</p> <p><u>ศูนย์ข้อมูลประชาสัมพันธ์ร่วม</u></p> <p>- กองประชาสัมพันธ์</p> <p><u>ศูนย์ข้อมูลประชาสัมพันธ์ร่วม</u></p> <p>- กองประชาสัมพันธ์</p> <p><u>ศูนย์ข้อมูลประชาสัมพันธ์ร่วม</u></p> <p>- กองประชาสัมพันธ์</p> <p>- สำนักงานเขตพื้นที่</p>
<p>๒) จัดแถลงข่าวและสรุปสถานการณ์เหตุภัยพิบัติที่เกิดจากการคมนาคมและขนส่ง ผ่านสื่อต่างๆ ให้สาธารณชนได้รับทราบสถานการณ์ภัยทุกวัน เป็นระยะๆ เพื่อมิให้เกิดความสับสนและตื่นตระหนกจนกว่าสถานการณ์ภัยจะคลี่คลาย</p>	<p><u>ศูนย์ข้อมูลประชาสัมพันธ์</u></p> <p>- กองประชาสัมพันธ์</p>
<p>๓) แถลงข่าวตอบโต้เหตุการณ์ (Response News Release) ในกรณีที่มีข่าวลือที่เป็นเท็จ ทำให้เกิดความสับสนแก่สาธารณชน ซึ่งมีได้ออกมาจากการประชาสัมพันธ์ของศูนย์บัญชาการเหตุการณ์กรุงเทพมหานครแต่อย่างไร โดยตอบโต้ข่าว ให้ชี้แจงอย่างละเอียดด้วยเหตุผลและอ้างอิงที่มาของแหล่งข่าวที่น่าเชื่อถือ</p>	<p><u>ศูนย์ข้อมูลประชาสัมพันธ์</u></p> <p>- กองประชาสัมพันธ์</p>

๗.๒.๔ การรับบริจาค กรณีที่จำเป็นต้องจัดตั้งศูนย์รับบริจาคให้ดำเนินการ ดังนี้

(๑) ให้จัดตั้งศูนย์รับบริจาคเพื่อช่วยเหลือผู้ประสบภัยกรุงเทพมหานคร และสำนักงานเขต โดย

(๑.๑) ให้หน่วยงานรวบรวมข้อมูลที่ได้รับบริจาค เช่น สิ่งของ เงินที่ได้รับบริจาค สถานที่จัดเก็บที่ได้รับบริจาค

(๑.๒) เมื่อได้รับบริจาคเงินให้ออกใบเสร็จรับเงินให้ถูกต้อง

(๒) ให้กรุงเทพมหานครและสำนักงานเขต เป็นศูนย์กลางในการรับสิ่งของและเงินบริจาค โดยเงินบริจาคมำเข้ากองทุนช่วยเหลือผู้ประสบภัย และแจกจ่ายสิ่งของให้ผู้ประสบภัยอย่างทั่วถึงและเป็นธรรม

๗.๓ กรณีสาธารณภัยขนาดใหญ่

เมื่อสถานการณ์ภัยจากการคมนาคมและขนส่ง กรณีสารเคมีและวัตถุอันตรายเกิดการรั่วไหล มีผลกระทบรุนแรงเป็นบริเวณกว้าง เป็นสาธารณภัยขนาดใหญ่ และกองบัญชาการป้องกันและบรรเทาสาธารณภัยแห่งชาติ (บก.ปภ.ช.) เริ่มปฏิบัติการเพื่อเข้าควบคุมสถานการณ์ในพื้นที่กรุงเทพมหานคร ให้ศูนย์บัญชาการเหตุการณ์กรุงเทพมหานคร แปรสภาพเป็น ศูนย์บัญชาการเหตุการณ์ส่วนหน้ากรุงเทพมหานครทันที และปฏิบัติงานตามการบัญชาการเหตุการณ์จากกองบัญชาการป้องกันและบรรเทาสาธารณภัยแห่งชาติ (บก.ปภ.ช.)

๗.๔ การสิ้นสุดภารกิจของศูนย์บัญชาการเหตุการณ์กรุงเทพมหานคร

เมื่อสถานการณ์สาธารณภัยยุติลง ให้ตรวจสอบข้อมูลให้ชัดเจน ว่าสถานการณ์ภัยจากการคมนาคมและขนส่งได้ยุติลงแล้ว และให้สำนักการจราจรและขนส่ง รายงานให้กรมป้องกันและบรรเทาสาธารณภัยทราบ พร้อมทั้งจัดทำบัญชีส่งมอบงานและสรุปงานส่งให้หน่วยงานตามภารกิจของหน่วยงานนั้นๆ ต่อไป