



แผนปฏิบัติการป้องกันและบรรเทาภัย
จากสารเคมีและวัตถุอันตราย
กรุงเทพมหานคร พ.ศ. ๒๕๖๑

แผนปฏิบัติการป้องกันและบรรเทาภัยจากสารเคมีและวัตถุอันตรายกรุงเทพมหานคร ประจำปี พ.ศ.๒๕๖๑

๑. สถานการณ์ทั่วไป

กรุงเทพมหานคร เป็นมหานครที่เป็นศูนย์รวมความเจริญก้าวหน้าทางเศรษฐกิจและอุตสาหกรรม จากการสำรวจสถานประกอบการที่เป็นอันตรายต่อสุขภาพที่มีความเสี่ยงต่อการเกิดภัยจากสารเคมีและวัตถุอันตราย ตามกฎหมายว่าด้วยการสาธารณสุข ประจำปีงบประมาณ ๒๕๖๐ (ตุลาคม ๒๕๕๙ – กันยายน ๒๕๖๐) โดยสำนักงานสุขภาพสิ่งแวดล้อม สำนักอนามัย พบว่ากรุงเทพมหานครมีสถานประกอบการที่มีความเสี่ยงต่อภัยจากสารเคมีจำนวน ๕,๗๓๓ แห่ง ซึ่งสถานประกอบการส่วนใหญ่ตั้งอยู่ในเขตชุมชนที่มีประชากรหนาแน่น หากมีการจัดการ การใช้ การจัดเก็บสารเคมีและวัตถุอันตรายที่ไม่ถูกต้องตามหลักเกณฑ์ตามกฎหมาย อาจส่งผลกระทบต่อสุขภาพที่เกิดภัยจากสารเคมีและวัตถุอันตรายได้ ซึ่งการเกิดภัยจากสารเคมีและวัตถุอันตรายแต่ละครั้ง อาจสร้างความเสียหายต่อชีวิต ทรัพย์สิน และสิ่งแวดล้อม ของประชาชนและเจ้าหน้าที่เป็นจำนวนมาก

ดังนั้น เพื่อเป็นการเตรียมการป้องกันและบรรเทาภัยจากสารเคมีและวัตถุอันตรายที่อาจเกิดขึ้น จึงได้จัดทำแผนปฏิบัติการป้องกันและบรรเทาภัยจากสารเคมีและวัตถุอันตรายกรุงเทพมหานคร เพื่อให้หน่วยงานที่เกี่ยวข้องใช้เป็นแนวทางในการเตรียมความพร้อมและปฏิบัติงานร่วมกันอย่างบูรณาการ ช่วยบรรเทาความเสียหาย หรือลดความสูญเสียที่อาจเกิดจากภัยสารเคมีและวัตถุอันตราย

๒. วัตถุประสงค์

๒.๑ เพื่อเตรียมพร้อมด้านทรัพยากร ระบบการปฏิบัติ ทั้งหน่วยปฏิบัติการหลักและหน่วยสนับสนุนให้สามารถดำเนินการป้องกันและแก้ไขปัญหาจากสารเคมีและวัตถุอันตรายได้อย่างรวดเร็ว ทันเหตุการณ์และมีประสิทธิภาพ

๒.๒ เพื่อกำหนดกรอบการปฏิบัติงานให้หน่วยงานที่เกี่ยวข้องสามารถปฏิบัติการป้องกันและบรรเทาภัยจากสารเคมีและวัตถุอันตรายได้อย่างเป็นระบบและบูรณาการ

๒.๓ เพื่อป้องกันและบรรเทาผลกระทบต่อชีวิตและทรัพย์สินของประชาชนที่อาจเกิดจากภัยสารเคมีและวัตถุอันตราย

๓. นิยามศัพท์

ภัยจากสารเคมีและวัตถุอันตราย หมายถึง ภัยที่เกิดจากสารเคมีและวัตถุอันตรายรั่วไหล เพลิงไหม้ และการระเบิด ซึ่งเกี่ยวกับสถานที่ที่มีการเก็บ การใช้ การบรรจุ และการขนส่ง ทั้งที่เคลื่อนที่ได้และไม่ได้

สารเคมี หมายถึง สารที่ประกอบด้วยธาตุเดียวหรือสารประกอบจากธาตุต่างๆ รวมกันด้วยพันธะเคมี

วัตถุอันตราย ตามพระราชบัญญัติวัตถุอันตราย พ.ศ. ๒๕๓๕ หมายถึง วัตถุระเบิดได้ วัตถุไวไฟ วัตถุออกซิไดซ์ วัตถุมีพิษ วัตถุที่ทำให้เกิดโรค วัตถุที่มีอันตรายร้ายแรง วัตถุที่ก่อให้เกิดการเปลี่ยนแปลงทางพันธุกรรม วัตถุกัดกร่อน วัตถุที่ก่อให้เกิดการระคายเคือง และวัตถุอย่างอื่นไม่ว่าจะเป็นเคมีภัณฑ์หรือสิ่งอื่นใด ที่อาจทำให้เกิดอันตรายแก่บุคคล สัตว์ พืช ทรัพย์สินหรือสิ่งแวดล้อม

๓. นิยามศัพท์(ต่อ)

การเก็บรักษาสารเคมีและวัตถุอันตราย หมายถึง การเก็บรักษาสารเคมีและเก็บรักษาวัตถุอันตราย ใดๆอย่างหนึ่งหรือทั้งสองอย่าง

สถานที่เก็บสารเคมี หมายถึง อาคารหรือสถานที่ที่เก็บสารเคมี เพื่อประโยชน์ในการใช้ การผลิต การ จัดเก็บและการจำหน่าย

รองผู้บัญชาการป้องกันและบรรเทาสาธารณภัยแห่งชาติ หมายถึง ปลัดกระทรวงมหาดไทย

ผู้อำนวยการกลาง หมายถึง อธิบดีกรมป้องกันและบรรเทาสาธารณภัย

ผู้อำนวยการกรุงเทพมหานคร หมายถึง ผู้ว่าราชการกรุงเทพมหานคร

รองผู้อำนวยการกรุงเทพมหานคร หมายถึง ปลัดกรุงเทพมหานคร

ผู้ช่วยผู้อำนวยการกรุงเทพมหานคร หมายถึง ผู้อำนวยการเขต

ผู้บัญชาการเหตุการณ์ หมายถึง ผู้ที่มีอำนาจในการบัญชาการในพื้นที่เกิดเหตุ อำนาจการ สั่งการ ตลอดจนควบคุมภายใต้อำนาจหน้าที่ตามกฎหมาย หรือได้รับมอบหมาย

อาสาสมัคร หมายถึง อาสาสมัครป้องกันภัยฝ่ายพลเรือน (อปพร.)

เจ้าพนักงาน หมายถึง ผู้ซึ่งได้รับแต่งตั้งให้ปฏิบัติหน้าที่ในการป้องกันและบรรเทาสาธารณภัยในพื้นที่ ต่างๆ ตามพระราชบัญญัติป้องกันและบรรเทาสาธารณภัย พ.ศ. ๒๕๕๐

๔. ระดับความรุนแรง และการจัดการสาธารณภัย

การปฏิบัติตามระบบการบัญชาการเหตุการณ์ โดยรวมอำนาจสั่งการแบบรวมศูนย์เรียกว่า “Single Command” เพื่อแก้ไขปัญหาความซ้ำซ้อนและความล่าช้าในการปฏิบัติ โดยมีผู้บัญชาการเหตุการณ์ (Incident commander) ในแต่ละระดับตามความรุนแรงของสาธารณภัย เป็นผู้บัญชาการสูงสุดและมีองค์กร รับผิดชอบในการแก้ไขเหตุการณ์ ดังนี้

ระดับ	การจัดการสาธารณภัย	ผู้มีอำนาจตามกฎหมาย	องค์กรรับผิดชอบ
๑	สาธารณภัยขนาดเล็ก	ผู้ช่วยผู้อำนวยการกรุงเทพมหานคร (ผู้อำนวยการเขต) เข้าควบคุมสถานการณ์	กองอำนาจการป้องกันและบรรเทา สาธารณภัยสำนักงานเขต (กอปภ.สนข.)
๒	สาธารณภัยขนาดกลาง	ผู้อำนวยการกรุงเทพมหานคร (ผู้ว่าราชการกรุงเทพมหานคร) เข้าควบคุมสถานการณ์	กองอำนาจการป้องกันและบรรเทา สาธารณภัยกรุงเทพมหานคร (กอปภ.กทม.)
๓	สาธารณภัยขนาดใหญ่	ผู้บัญชาการป้องกันและบรรเทา สาธารณภัยแห่งชาติ (รัฐมนตรีว่าการกระทรวงมหาดไทย) เข้าควบคุมสถานการณ์	กองบัญชาการป้องกันและบรรเทา สาธารณภัยแห่งชาติ (บกปภ.ช.)
๔	สาธารณภัยขนาดร้ายแรง อย่างยิ่ง	นายกรัฐมนตรี หรือ รองนายกรัฐมนตรี ที่นายกรัฐมนตรีมอบหมาย เข้าควบคุมสถานการณ์	กองบัญชาการป้องกันและบรรเทา สาธารณภัยแห่งชาติ (บกปภ.ช.)

๕. การจัดตั้งองค์กรปฏิบัติ

๕.๑ องค์กรปฏิบัติที่รับผิดชอบในการป้องกันและบรรเทาสาธารณภัยของกรุงเทพมหานคร (ภาวะปกติ) ประกอบด้วย

๕.๑.๑ กองอำนาจการป้องกันและบรรเทาสาธารณภัยสำนักงานเขต (กอปภ.สนข.) ตามพระราชบัญญัติป้องกันและบรรเทาสาธารณภัย พ.ศ.๒๕๕๐ มาตรา ๓๖ กำหนดให้ผู้อำนวยการเขตในแต่ละเขตของกรุงเทพมหานคร เป็นผู้ช่วยผู้อำนวยการกรุงเทพมหานคร รับผิดชอบและปฏิบัติหน้าที่ในการป้องกันและบรรเทาสาธารณภัยในเขตของตน และมีหน้าที่ช่วยเหลือผู้อำนวยการกรุงเทพมหานครตามที่ได้รับมอบหมาย โดยให้ส่วนราชการและหน่วยงานของกรุงเทพมหานคร รวมทั้งภาคเอกชนที่อยู่ในเขตพื้นที่ร่วมปฏิบัติงานในกองอำนาจการป้องกันและบรรเทาสาธารณภัยสำนักงานเขต

๕.๑.๒ กองอำนาจการป้องกันและบรรเทาสาธารณภัยกรุงเทพมหานคร (กอปภ.กทม.) ทำหน้าที่ป้องกันและบรรเทาสาธารณภัยในเขตกรุงเทพมหานคร จัดทำแผนปฏิบัติการหรือแผนเผชิญเหตุตามประเภทความเสี่ยงภัย ให้สอดคล้องกับแผนการป้องกันและบรรเทาสาธารณภัยกรุงเทพมหานคร ดำเนินการสนับสนุนการปฏิบัติการป้องกันและบรรเทาสาธารณภัย และเป็นหน่วยเผชิญเหตุเมื่อเกิดสาธารณภัยในพื้นที่รับผิดชอบ โดยมีผู้ว่าราชการกรุงเทพมหานคร ในฐานะผู้อำนวยการกรุงเทพมหานคร เป็นผู้รับผิดชอบ

๕.๒ องค์กรปฏิบัติในการจัดการในภาวะฉุกเฉินของกรุงเทพมหานคร ประกอบด้วย

๕.๒.๑ ศูนย์บัญชาการเหตุการณ์สำนักงานเขต ให้กองอำนาจการป้องกันและบรรเทาสาธารณภัยสำนักงานเขต จัดตั้งศูนย์บัญชาการเหตุการณ์สำนักงานเขต เมื่อเกิดหรือคาดว่าจะเกิดสาธารณภัยขึ้น โดยมีผู้อำนวยการเขตเป็นผู้ควบคุม สั่งการ เพื่อทำหน้าที่ในการจัดการสาธารณภัยที่เกิดขึ้น จนกว่าสถานการณ์จะกลับเข้าสู่สถานการณ์ปกติ พร้อมทั้งเป็นศูนย์กลางในการระดมสรรพกำลังและทรัพยากรในการจัดการสาธารณภัย ที่เกิดขึ้น รวมทั้งอำนาจการ และประสานการปฏิบัติระหว่างหน่วยงานต่างๆ ในพื้นที่ได้อย่างมีประสิทธิภาพ รวดเร็วและทั่วถึง

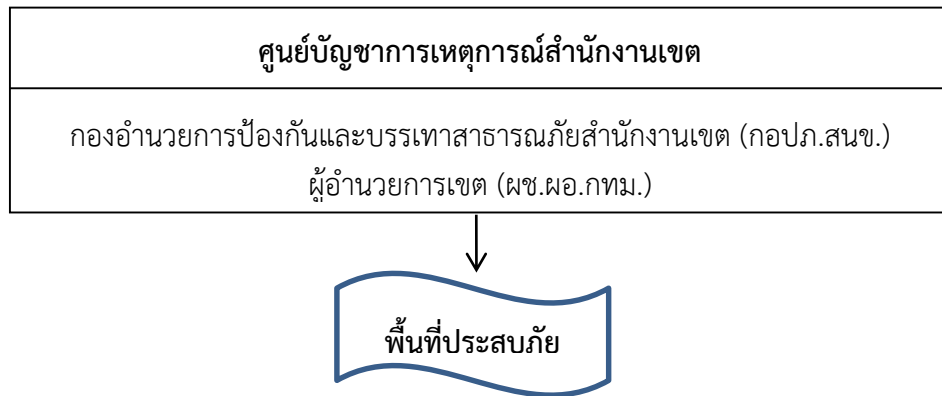
๕.๒.๒ ศูนย์บัญชาการเหตุการณ์กรุงเทพมหานคร ให้กองอำนาจการป้องกันและบรรเทาสาธารณภัยกรุงเทพมหานคร จัดตั้งศูนย์บัญชาการเหตุการณ์กรุงเทพมหานคร เมื่อภัยยกระดับเป็นระดับ ๒ เพื่อทำหน้าที่รับผิดชอบในการจัดการสาธารณภัยในพื้นที่กรุงเทพมหานคร จนกว่าสถานการณ์จะเข้าสู่ภาวะปกติ รวมทั้งเป็นศูนย์กลางในการระดมสรรพกำลัง เพื่อบริหารจัดการสาธารณภัย ประสานการเผชิญเหตุระหว่างหน่วยงานต่างๆ ทั้งฝ่ายพลเรือนและฝ่ายทหาร ตลอดจนองค์การสาธารณกุศล โดยมีผู้อำนวยการกรุงเทพมหานครเป็นผู้ควบคุม สั่งการและบัญชาการเหตุการณ์

๕.๒.๓ ศูนย์บัญชาการเหตุการณ์ส่วนหน้ากรุงเทพมหานคร ให้ศูนย์บัญชาการเหตุการณ์กรุงเทพมหานคร แปรสภาพเป็นศูนย์บัญชาการเหตุการณ์ส่วนหน้ากรุงเทพมหานครของกองบัญชาการป้องกันและบรรเทาสาธารณภัยแห่งชาติ เมื่อมีการยกระดับการจัดการสาธารณภัยเป็นระดับ ๓ - ๔ มีหน้าที่ปฏิบัติงานตามการบัญชาการเหตุการณ์ของกองบัญชาการป้องกันและบรรเทาสาธารณภัยแห่งชาติ พร้อมทั้งอำนาจการควบคุม ปฏิบัติงาน และประสานการปฏิบัติระหว่างหน่วยงานต่างๆ ทั้งฝ่ายพลเรือนและฝ่ายทหาร และเป็นศูนย์กลางในการระดมสรรพกำลังในการป้องกันและบรรเทาสาธารณภัยในเขตพื้นที่กรุงเทพมหานคร

๕.๓ การเผชิญเหตุและบัญชาการเหตุการณ์ (Single Command) ภายใต้พระราชบัญญัติป้องกันและบรรเทาสาธารณภัย พ.ศ. ๒๕๕๐

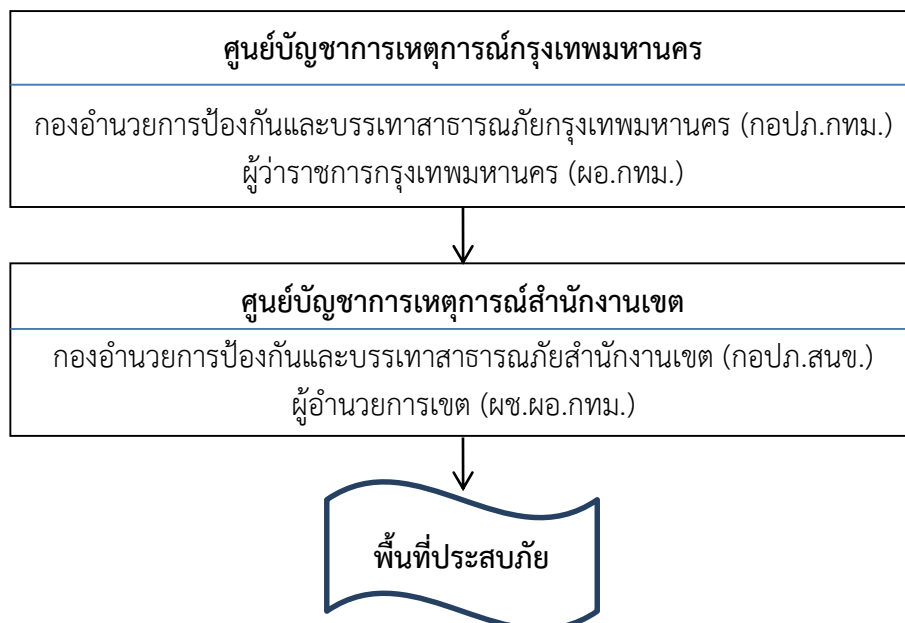
๕.๓.๑ กรณีเกิดสาธารณภัยความรุนแรง ระดับ ๑ (สาธารณภัยขนาดเล็ก)

สาธารณภัยขนาดเล็ก : กองอำนาจการป้องกันและบรรเทาสาธารณภัยสำนักงานเขต สามารถควบคุมสถานการณ์ ระงับภัยได้โดยลำพังตามขีดความสามารถ ไม่ต้องการกำลังสนับสนุนจากภายนอก ผู้อำนวยการเขตเป็นผู้ควบคุมสถานการณ์/บัญชาการเหตุการณ์



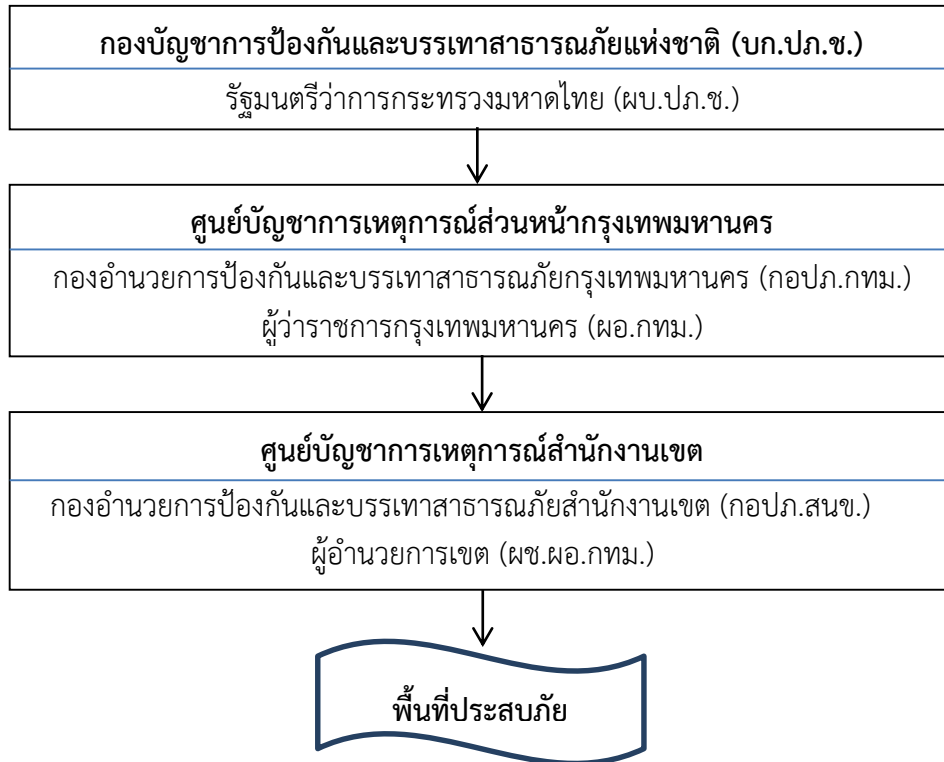
๕.๓.๒ กรณีเกิดสาธารณภัยความรุนแรง ระดับ ๒ (สาธารณภัยขนาดกลาง)

สาธารณภัยขนาดกลาง : เกินขีดความสามารถของกองอำนาจการป้องกันและบรรเทาสาธารณภัยสำนักงานเขต ไม่สามารถควบคุมสถานการณ์และบริหารจัดการระงับภัยได้โดยลำพัง ผู้อำนวยการกรุงเทพมหานคร (ผู้ว่าราชการกรุงเทพมหานคร) เข้าควบคุมสถานการณ์/บัญชาการเหตุการณ์



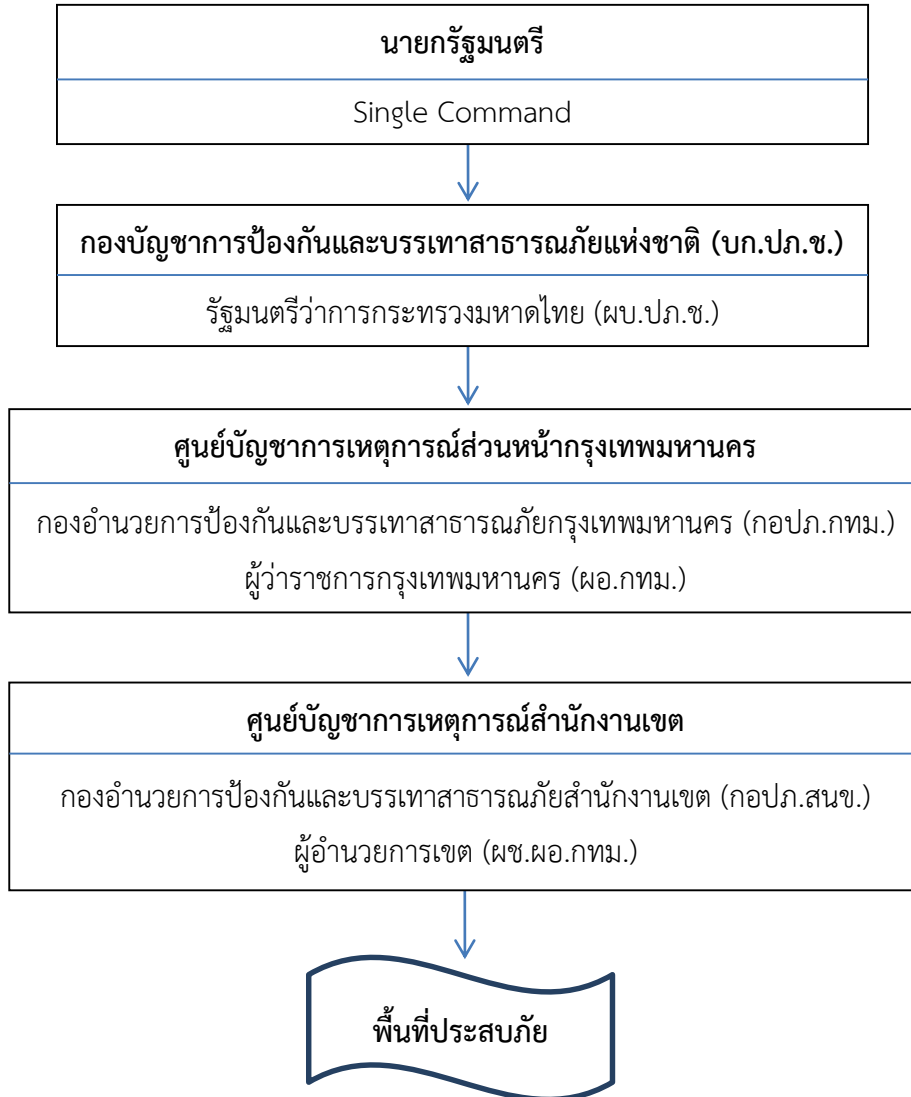
๕.๓.๓ กรณีเกิดสาธารณภัยความรุนแรง ระดับ ๓ (สาธารณภัยขนาดใหญ่)

สาธารณภัยขนาดใหญ่ : เกิดผลกระทบรุนแรงกว้างขวาง มีพื้นที่เสียหายเป็นบริเวณกว้าง เกินขีดความสามารถของผู้อำนวยการกรุงเทพมหานคร (ผู้ว่าราชการกรุงเทพมหานคร) ไม่สามารถควบคุมสถานการณ์ได้ ต้องอาศัยผู้เชี่ยวชาญ/อุปกรณ์พิเศษ/กำลังสนับสนุนระดับกรมกำลังทุกภาคส่วน เพื่อตอบโต้ เหตุฉุกเฉิน/บรรเทาภัย ผู้บัญชาการป้องกันและบรรเทาสาธารณภัยแห่งชาติ (รัฐมนตรีว่าการกระทรวงมหาดไทย) เป็นผู้ควบคุมสถานการณ์/บัญชาการเหตุการณ์



๕.๓.๔ กรณีเกิดสาธารณภัยความรุนแรง ระดับ ๔ (สาธารณภัยขนาดร้ายแรงอย่างยิ่ง)

สาธารณภัยขนาดร้ายแรงอย่างยิ่ง : เกิดผลกระทบร้ายแรงอย่างยิ่ง ระดับวิกฤติ ผู้บัญชาการป้องกันและบรรเทาสาธารณภัยแห่งชาติ (รัฐมนตรีว่าการกระทรวงมหาดไทย) ไม่สามารถควบคุมสถานการณ์/ระงับภัยได้ นายกรัฐมนตรีหรือรองนายกรัฐมนตรีที่ได้รับมอบหมายใช้อำนาจตาม ม.๓๑ แห่ง พ.ร.บ.ป้องกันและบรรเทาสาธารณภัย พ.ศ.๒๕๕๐ ควบคุมสถานการณ์/บัญชาการเหตุการณ์ทุกพื้นที่ที่ทั่วราชอาณาจักร



๖. แนวทางการดำเนินงาน เพื่อเป็นการเตรียมความพร้อมและปฏิบัติงานร่วมกันแบบบูรณาการระหว่างหน่วยงานที่เกี่ยวข้อง มีแนวทางดังนี้

กิจกรรม	หน่วยงานรับผิดชอบ	ข้อมูลที่ต้องจัดทำ
๑. ก่อนเกิดเหตุ		
๑.๑ การป้องกันและลดผลกระทบ		
๑) ประเมินความเสี่ยงภัยจากสารเคมีและวัตถุอันตราย โดยการประเมินภัยและความล่าช้าเพื่อประเมินโอกาสหรือความเป็นไปได้ที่จะเกิดอันตรายจากสารเคมีและวัตถุอันตราย รวมทั้งศึกษาวิธีลดผลกระทบเพื่อนำไปกำหนดมาตรการที่เหมาะสมในการบริหารจัดการภัยจากสารเคมีและวัตถุอันตราย	- สำนักงานเขตพื้นที่ - สำนักอนามัย - สำนักป้องกันฯ	- ผลการประเมินความเสี่ยง - วิธีและแนวทางลดผลกระทบจากสารเคมีและวัตถุอันตราย
๒) ตรวจสอบและปรับปรุงข้อมูลพื้นที่เสี่ยงภัย และจัดทำแผนที่พื้นที่เสี่ยงสารเคมีและวัตถุอันตรายให้เป็นมาตรฐานเดียวกัน รวมทั้งข้อมูลพื้นที่ปลอดภัยเพื่อรองรับการอพยพให้เป็นปัจจุบัน	- สำนักงานเขตพื้นที่ - สำนักอนามัย - สำนักป้องกันฯ	- บัญชีพื้นที่เสี่ยงภัย - แผนที่พื้นที่เสี่ยงภัย - แผนที่เส้นทางหนีภัย - บัญชีศูนย์พักพิงชั่วคราว
๓) จัดทำฐานข้อมูลกำลังเจ้าหน้าที่ อาสาสมัคร เครื่องจักร เครื่องมือ และอุปกรณ์การกู้ชีพกู้ภัย เพื่อให้พร้อมเรียกใช้งานได้ทันทีเมื่อเกิดภาวะฉุกเฉิน	- สำนักงานเขตพื้นที่ - สำนักอนามัย - สำนักป้องกันฯ - สำนักการโยธา	- บัญชีเจ้าหน้าที่อาสาสมัคร - บัญชีเครื่องจักร เครื่องมือ อุปกรณ์ประเภทต่างๆ
๔) พัฒนาระบบเครือข่ายฐานข้อมูลสารสนเทศด้านสารเคมีและวัตถุอันตรายให้มีความเชื่อมโยงระหว่างหน่วยงาน	- สำนักยุทธศาสตร์ฯ - สำนักอนามัย	- ระบบฐานข้อมูลสารสนเทศด้านสารเคมีและวัตถุอันตราย
๕) เสริมสร้างความรู้และความตระหนักแก่ประชาชน นักเรียน นักศึกษาและเยาวชน เกี่ยวกับการป้องกันและการปฏิบัติตนอย่างถูกต้องและปลอดภัยจากสารเคมีและวัตถุอันตราย	- สำนักงานเขตพื้นที่ - สำนักอนามัย - สำนักป้องกันฯ - สำนักการศึกษา	- คู่มือวิธีการป้องกันและปฏิบัติตนให้ปลอดภัยจากสารเคมีและวัตถุอันตราย
๖) จัดทำสรุปบทเรียน (Lesson learning) ของการเกิดอุบัติเหตุสารเคมีและวัตถุอันตรายครั้งสำคัญ เพื่อประโยชน์ในการบริหารจัดการในอนาคต	- สำนักอนามัย - สำนักป้องกันฯ	- ผลการศึกษาบทเรียนจากการเกิดสารเคมีและวัตถุอันตราย

กิจกรรม	หน่วยงาน รับผิดชอบ	ข้อมูลที่ควรจัดทำ
๑.๒ การเตรียมความพร้อม		
๑) จัดทำแผนปฏิบัติการป้องกันและแก้ไขปัญหาระบาดและวัฏธูอันตราย ระดับหน่วยงาน	- สำนักงานเขตพื้นที่ - สำนักอนามัย - สำนักป้องกันฯ	- แนวทางเพื่อให้สำนัก และ สำนักงานเขตใช้ในการ ปฏิบัติ
๒) จัดทำบัญชีผู้เชี่ยวชาญเฉพาะด้านสารเคมีและวัฏธู อันตราย หรือเจ้าหน้าที่จากหน่วยงานที่เกี่ยวข้อง	- สำนักงานเขตพื้นที่ - สำนักอนามัย	- บัญชีผู้เชี่ยวชาญด้าน สารเคมีและวัฏธู อันตราย
๓) จัดเตรียมเจ้าหน้าที่เตรียมพร้อมปฏิบัติงานกู้ภัย เมื่อ ได้รับแจ้งว่าเกิดภัยจากสารเคมีและวัฏธูอันตราย	- สำนักงานเขตพื้นที่ - สำนักอนามัย - สำนักป้องกันฯ	- คำสั่งอยู่เวรฯ/คำสั่ง ปฏิบัติงาน
๔) ฝึกอบรมอาสาสมัครกู้ชีพกู้ภัย อาสาสมัครป้องกันภัย ฝ่ายพลเรือน (อปพร.)	- สำนักงานเขตพื้นที่ - สำนักป้องกันฯ	- บัญชีอาสาสมัครกู้ชีพ กู้ภัย - บัญชี อปพร.
๕) สำรองปัจจัยที่จำเป็นและเหมาะสมเพื่อรองรับการ อพยพและให้ความช่วยเหลือผู้ประสบภัยได้ทันทีเมื่อ เกิดภัย	- สำนักงานเขตพื้นที่ - สำนักป้องกันฯ	- จำนวนถุงยังชีพกรณี ฉุกเฉิน
๖) จัดเตรียมระบบสื่อสารหลัก ระบบสื่อสารรอง และ ระบบสื่อสารที่จำเป็น พร้อมทั้งจัดหาเครื่องมือ อุปกรณ์สื่อสารและสำรองพลังงาน ให้เพียงพอและ ใช้งานได้ตลอดเวลา	- สำนักงานเขตพื้นที่ - สำนักป้องกันฯ - สำนักเทศกิจ	- ระบบสื่อสารหลัก - ระบบสื่อสารรอง - บัญชีเครื่องมือและ อุปกรณ์การสื่อสาร
๗) จัดเตรียมสถานที่ปลอดภัย หรือสถานที่พักพิง และจัดระบบการบริหารศูนย์พักพิงชั่วคราว เพื่อรองรับผู้ประสบภัยพร้อมสิ่งสาธารณูปโภค ที่จำเป็น	- สำนักงานเขตพื้นที่ - สำนักพัฒนาสังคม	- บัญชีสถานที่เพื่อรองรับ ผู้ประสบภัย - สถานที่พักพิง - คู่มือการบริหารศูนย์พัก พิง
๘) ฝึกซ้อมแผนปฏิบัติการป้องกันและบรรเทาปัญหา สารเคมีและวัฏธูอันตรายระหว่างหน่วยงาน ที่เกี่ยวข้อง	- สำนักงานเขตพื้นที่ - สำนักอนามัย - สำนักป้องกันฯ	- การฝึกซ้อมการปฏิบัติ จากภัยสารเคมีและวัฏธู อันตราย

กิจกรรม	หน่วยงาน รับผิดชอบ	ข้อมูลที่ต้องจัดทำ
๒. ขณะเกิดภัย (ภาวะฉุกเฉิน)		
๒.๑. การระงับเหตุ (ทันทีที่ได้รับการแจ้งเหตุ)		
๑) สำนักงานเขตในพื้นที่เข้าอำนวยความสะดวกกับเขต อันตราย และร่วมกันจัดระเบียบจราจร กับสถานี ตำรวจในพื้นที่	- สำนักงานเขตพื้นที่	
๒) ศูนย์วิทยุพระราม ๑๙๙ แจ้ง สถานีดับเพลิงในพื้นที่ เข้าระงับเหตุ และประสานหน่วยงานต่างๆ ที่ เกี่ยวข้อง เช่น สำนักอนามัย สำนักการแพทย์ (ศูนย์เอราวัณ) เพื่อนำผู้บาดเจ็บส่งโรงพยาบาล หรือ หน่วยงานอื่น เช่นกรมควบคุมมลพิษ กรมโรงงาน อุตสาหกรรม ฯลฯ	- สำนักป้องกันฯ	- คู่มือปฏิบัติเมื่อเกิดเหตุ
๓) ศูนย์วิทยุอัมรินทร์ รายงานผู้บริหาร รับทราบ เหตุการณ์	- สำนักเทศกิจ	
๔) กรณีจำเป็นต้องอพยพประชาชนไปสู่สถานที่ ปลอดภัย ให้ดำเนินการอพยพประชาชนไปสู่สถานที่ ที่ปลอดภัย	- สำนักงานเขตพื้นที่	- บัญชีรายชื่อผู้พักพิง
๒.๒. กรณีภัยรุนแรง ประชาชนได้รับผลกระทบจำนวนมาก และบริเวณกว้าง จำเป็นต้องระดมสรรพกำลัง เข้าช่วยเหลือให้ดำเนินการดังนี้		
๒.๒.๑ จัดตั้งศูนย์บัญชาการเหตุการณ์สำนักงานเขต และกรุงเทพมหานคร ตามระดับความรุนแรง พร้อมจัด เจ้าหน้าที่รับผิดชอบประจำศูนย์ฯ และดำเนินการ <ul style="list-style-type: none"> - ค้นหา และกักภัย - การแจ้งเตือนภัยและประเมินสถานการณ์ - การประกาศพื้นที่ประสบภัยพิบัติ - การพิสูจน์เอกลักษณ์บุคคล - การประเมินความเสียหายและความต้องการเบื้องต้น - การรายงานข้อมูลข่าวสาร - การอพยพผู้ประสบภัย/ศูนย์พักพิงชั่วคราว - รับบริจาคความช่วยเหลือด้านต่างๆ - การประสานการปฏิบัติกับองค์การสาธารณกุศล ฯลฯ 	<ul style="list-style-type: none"> - หน่วยงานที่เกี่ยวข้อง - ศูนย์บัญชาการ เหตุการณ์ - สำนักงานเขตพื้นที่ - สำนักป้องกันฯ - สำนักการโยธา - ฯลฯ 	<ul style="list-style-type: none"> - โครงสร้างศูนย์บัญชาการ เหตุการณ์ - กองบัญชาการ - อำนาจหน้าที่ของ หน่วยงานที่เกี่ยวข้อง

กิจกรรม	หน่วยงาน รับผิดชอบ	ข้อมูลที่ต้องจัดทำ
<p>๒.๒.๒ กรณีที่ผู้บัญชาการชั้นเหนือขึ้นไปเข้าควบคุม สถานการณ์ ให้ส่งมอบการบัญชาการแก่ผู้บัญชาการ เหตุการณ์ตามลำดับชั้น</p>	<ul style="list-style-type: none"> - สำนักงานเขตพื้นที่ - สำนักอนามัย - สำนักป้องกันฯ 	<ul style="list-style-type: none"> - ข้อมูลแผนที่ ฐานข้อมูล - ต่างๆ ที่จำเป็นประกอบ - การตัดสินใจสั่งการ
๓. หลังเกิดภัย		
<p>๑) ให้ศูนย์บัญชาการเหตุการณ์ในเขตพื้นที่รับผิดชอบ ดำเนินการประเมินความเสียหายและความต้องการ เบื้องต้น โดยจัดทำบัญชีรายชื่อผู้ประสบภัยและ ทรัพย์สินที่เสียหายไว้เป็นหลักฐาน พร้อมทั้งออก หนังสือรับรองให้ผู้ประสบภัยไว้เป็นหลักฐานในการ รับการสงเคราะห์และฟื้นฟู</p>	<ul style="list-style-type: none"> - ศูนย์บัญชาการ - เหตุการณ์ - สำนักงานเขตพื้นที่ - สำนักป้องกันฯ 	<ul style="list-style-type: none"> - บัญชีรายชื่อผู้ประสบภัย - บัญชีทรัพย์สินที่เสียหาย - พร้อมมูลค่าความ - เสียหาย
<p>๒) จัดตั้งหน่วยบรรเทาทุกข์ เพื่อให้ความช่วยเหลือ ได้แก่</p> <ul style="list-style-type: none"> - หน่วยปฐมพยาบาล/นำส่งผู้บาดเจ็บไปโรงพยาบาล - ประชาสัมพันธ์ การเตรียมหลักฐาน เพื่อขอรับความ - ช่วยเหลือเบื้องต้น - มอบถุงยังชีพ/สร้างขวัญและกำลังใจแก่ผู้ประสบภัย 	<ul style="list-style-type: none"> - สำนักงานเขตพื้นที่ - สำนักอนามัย - สำนักพัฒนาสังคม - สำนักป้องกันฯ 	
<p>๓) จัดหาที่พักอาศัยชั่วคราวและให้ความช่วยเหลือแก่ ผู้ประสบภัยด้านสุขภาพอนามัย สภาพจิตใจ</p>	<ul style="list-style-type: none"> - สำนักงานเขตพื้นที่ - สำนักอนามัย 	<ul style="list-style-type: none"> - บัญชีที่พักพิงชั่วคราว - บัญชีผู้ประสบภัยที่อยู่ใน - ศูนย์พักพิง - บัญชีผู้ประสบภัยที่ได้รับ - การฟื้นฟูสภาพจิตใจ
<p>๔) การจัดการศพผู้เสียชีวิตจากภัยสารเคมีและวัตถุ อันตราย</p>	<ul style="list-style-type: none"> - สำนักงานเขตพื้นที่ - สนง.นิติวิทยาศาสตร์ 	<ul style="list-style-type: none"> - บัญชีสถานที่เก็บรักษาศพ - บัญชีผู้เสียชีวิต
<p>๕) การฟื้นฟูความเสียหายเบื้องต้น</p>	<ul style="list-style-type: none"> - สำนักงานเขตพื้นที่ - สำนักป้องกันฯ - สำนักการโยธา - หน่วยงานที่เกี่ยวข้อง 	<ul style="list-style-type: none"> - บัญชีสาธารณูปโภคที่ - เสียหาย - บัญชีทรัพย์สินที่เสียหาย - บัญชีรายการและมูลค่าที่ - ให้การสงเคราะห์ฟื้นฟู

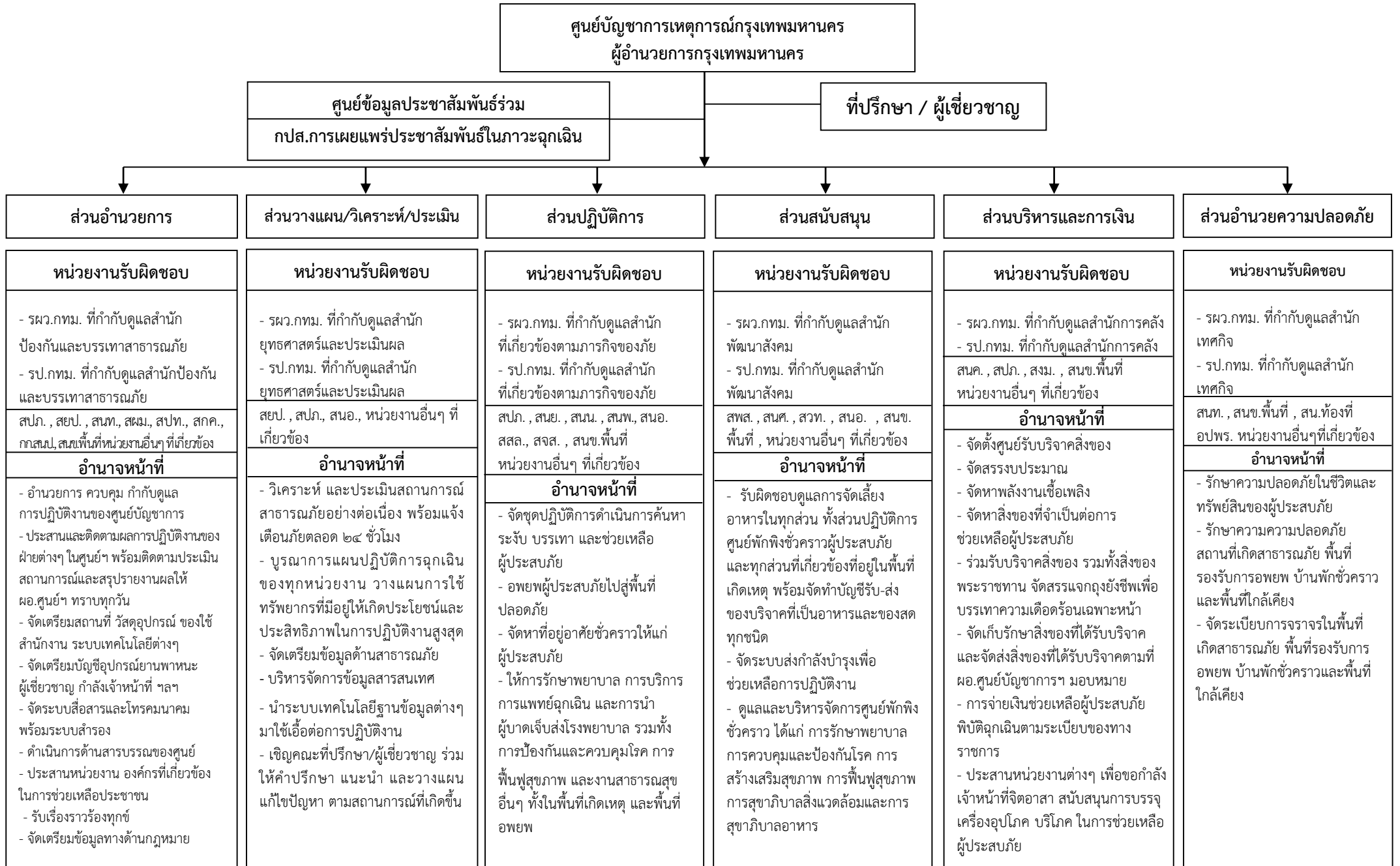
กิจกรรม	หน่วยงาน รับผิดชอบ	ข้อมูลที่ต้องจัดทำ
๖) ฟื้นฟูคุณภาพชีวิตผู้ประสบภัยทั้งทางด้านร่างกาย จิตใจ และฟื้นฟูอาชีพ ให้สามารถดำรงชีวิตและ ประกอบอาชีพได้อย่างปกติ	- สำนักงานเขตพื้นที่ - สำนักอนามัย - สำนักพัฒนาสังคม - หน่วยงานที่เกี่ยวข้อง	- บัญชีผู้ประสบภัยที่ได้รับ การฟื้นฟูด้านร่างกาย และจิตใจ - บัญชีผู้ประสบภัยที่ได้รับ การฟื้นฟูอาชีพ
๗) ฟื้นฟูสิ่งแวดล้อม โครงสร้างพื้นฐาน และ สิ่งสาธารณประโยชน์อื่นๆ ที่เสียหายให้กลับสู่สภาพเดิม เช่น สถานที่ราชการ สถานที่ท่องเที่ยว ฯลฯ	- สำนักงานเขตพื้นที่ - สำนักการโยธา - สำนักสิ่งแวดล้อม - หน่วยงานที่เกี่ยวข้อง	- บัญชีจำนวน ประเภท โครงสร้างพื้นฐาน - มูลค่าที่ต้องฟื้นฟู
๘) ศึกษาผลกระทบจากภัยสารเคมีและวัตถุอันตราย เพื่อนำไปเป็นข้อมูลในการบริหารจัดการภัยสารเคมี และวัตถุอันตรายในอนาคต	- สำนักอนามัย - สำนักป้องกันฯ	- รายงานผลการศึกษา ผลกระทบจากภัย สารเคมีและวัตถุ อันตราย

๗. แนวทางปฏิบัติในภาวะฉุกเฉิน เมื่อเกิดภัยจากสารเคมีและวัตถุอันตรายที่รุนแรง ประชาชนได้รับ
ผลกระทบจำนวนมากและเป็นบริเวณกว้าง

๑) ให้กองอำนวยการป้องกันและบรรเทาสาธารณภัยสำนักงานเขต จัดตั้งศูนย์บัญชาการเหตุการณ์
สำนักงานเขต (กรณีสาธารณภัยขนาดเล็ก ความรุนแรงระดับ ๑) เพื่อเป็นศูนย์กลางในการสั่งการ ควบคุม
กำกับ ดูแล และประสานงานหน่วยงานที่เกี่ยวข้อง ในการเฝ้าระวังและติดตามสถานการณ์สารเคมีและวัตถุ
อันตรายในระดับพื้นที่ และช่วยเหลือประชาชนในพื้นที่ที่ได้รับผลกระทบ พร้อมทั้งให้ประชาสัมพันธ์วิธีการ
เตรียมความพร้อมของประชาชน เพื่อรับมือกับภัยจากสารเคมีและวัตถุอันตราย

๒) ให้กองอำนวยการป้องกันและบรรเทาสาธารณภัยกรุงเทพมหานคร จัดตั้งศูนย์บัญชาการ
เหตุการณ์กรุงเทพมหานครขึ้น พร้อมทั้งจัดเจ้าหน้าที่รับผิดชอบประจำศูนย์ และดำเนินการตามแนวทางการ
ปฏิบัติของศูนย์ฯ โดยกำหนดให้ใช้ห้องประชุม ตึกดำ ชั้น ๒ เป็นห้องปฏิบัติการ (War room) ในการบัญชาการ
ในยามฉุกเฉิน ดังโครงสร้างศูนย์บัญชาการ

ผังโครงสร้างศูนย์บัญชาการเหตุการณ์กรุงเทพมหานคร



๗.๑ การเตรียมความพร้อมเพื่อรับสถานการณ์ในภาวะฉุกเฉิน

แนวทางปฏิบัติ	หน่วยงานหลัก
๑) ติดตามสถานการณ์สารเคมีและวัตถุอันตราย ประเมินสถานการณ์สารเคมีและวัตถุอันตรายที่อาจเกิดผลกระทบต่อพร้อมทั้งจัดเจ้าหน้าที่เพื่อเฝ้าระวัง และการแจ้งเตือนภัย	<u>ส่วนวางแผน/วิเคราะห์/ประเมินสถานการณ์</u> - สำนักยุทธศาสตร์และประเมินผล - สำนักอนามัย - สำนักป้องกันและบรรเทาสาธารณภัย
๒) ประกาศเขตให้ความช่วยเหลือผู้ประสบภัยพิบัติกรณีฉุกเฉินในกรุงเทพมหานคร โดยยึดหลักเกณฑ์ตามระเบียบกระทรวงการคลัง ว่าด้วยเงินอุดหนุนราชการ เพื่อช่วยเหลือผู้ประสบภัยพิบัติกรณีฉุกเฉิน พ.ศ.๒๕๕๖ และตามระเบียบกรุงเทพมหานคร ว่าด้วยการสงเคราะห์ผู้ประสบสาธารณภัย พ.ศ.๒๕๓๗ และแก้ไขเพิ่มเติม (ฉบับที่ ๓) พ.ศ.๒๕๕๕	<u>ส่วนอำนวยการ</u> - สำนักป้องกันและบรรเทาสาธารณภัย
๓) จัดเตรียมทรัพยากรต่างๆ ดังนี้ (๓.๑) จัดเตรียมบัญชีอาสาสมัครป้องกันภัยฝ่ายพลเรือน (อปพร.) อาสาสมัครแจ้งเตือนภัย อาสาสมัครกู้ชีพกู้ภัยเจ้าพนักงาน และอาสาสมัครอื่นๆ ในพื้นที่ (๓.๒) จัดเตรียมบัญชีกำลังเจ้าหน้าที่ เครื่องจักรกล ยานพาหนะ และเครื่องมืออุปกรณ์ในการป้องกันและแก้ไขปัญหาสาธารณภัย เพื่อให้การช่วยเหลือผู้ประสบภัยได้ทันที (๓.๓) จัดเตรียมบัญชีผู้เชี่ยวชาญเฉพาะด้านสารเคมีและวัตถุอันตราย (๓.๔) จัดเตรียมระบบสื่อสารหลัก ระบบสื่อสารรอง และระบบสื่อสารสำรองที่จำเป็น พร้อมทั้งจัดหาเครื่องมืออุปกรณ์สื่อสาร ให้เพียงพอและใช้งานได้ตลอดเวลา (๓.๕) จัดเตรียมสถานที่ปลอดภัยเพื่อรองรับผู้ประสบภัยพร้อมสิ่งสาธารณูปโภคที่จำเป็น และกำหนดจุดรวมพลสำหรับการอพยพ (๓.๖) สำรองปัจจัยที่จำเป็นในการดำรงชีพ เพื่อให้การช่วยเหลือผู้ประสบภัยได้ทันทีเมื่อเกิดภัย (๓.๗) สำรองพลังงาน (เช่น น้ำมันเชื้อเพลิง แบตเตอรี่ สำรอง ไฟสำรอง ฯลฯ)	<u>ส่วนอำนวยการ</u> - สำนักป้องกันและบรรเทาสาธารณภัย - สำนักงานเขตพื้นที่ <u>ส่วนอำนวยการ</u> - สำนักป้องกันและบรรเทาสาธารณภัย - สำนักอนามัย - สำนักการแพทย์ <u>ที่ปรึกษา/ผู้เชี่ยวชาญ และส่วนอำนวยการ</u> - สำนักป้องกันและบรรเทาสาธารณภัย - สำนักอนามัย <u>ส่วนอำนวยการ</u> - สำนักป้องกันและบรรเทาสาธารณภัย - สำนักเทศกิจ - สำนักงานเขตพื้นที่ <u>ส่วนอำนวยการ</u> - สำนักงานเขตพื้นที่ <u>ส่วนบริหารและการเงิน</u> - สำนักป้องกันและบรรเทาสาธารณภัย - สำนักงานเขตพื้นที่ <u>ส่วนบริหารการเงิน</u> - สำนักการคลัง

๗.๒ การปฏิบัติในภาวะฉุกเฉิน

๗.๒.๑ การควบคุมสถานการณ์

(๑) การปฏิบัติการณ์ในระยะ ๑๐ นาทีแรก หลังเกิดภัยจากสารเคมีและวัตถุอันตราย เป็นช่วงเร่งด่วน ที่จะช่วยเหลือผู้บาดเจ็บ เพราะผู้เคราะห์ร้ายจะมีโอกาสรอดชีวิตสูง ให้ความสำคัญกับการค้นหาผู้รอดชีวิต การรักษาพยาบาลผู้บาดเจ็บ ฯลฯ และปฏิบัติตามแนวทาง ดังนี้

แนวทางปฏิบัติ	หน่วยงานหลัก
<p>๑) การค้นหาช่วยเหลือผู้ประสบภัย</p> <p>(๑.๑) กำหนดเขตและกันเขตพื้นที่ประสบภัย ห้ามไม่ให้ผู้ไม่มีหน้าที่และความรับผิดชอบเข้าพื้นที่ประสบภัย</p> <p>(๑.๒) วิเคราะห์ข้อมูลของสารเคมีและวัตถุอันตรายว่าเป็นสารชนิดใด ส่งผลกระทบต่ออะไรบ้าง การปฐมพยาบาลเบื้องต้นของผู้ได้รับสารเคมีและวัตถุอันตรายหาข้อมูลสารดับเพลิงที่ห้ามใช้และสารดับเพลิงที่เหมาะสม และข้อควรระวัง อุปกรณ์ป้องกันพิเศษของเจ้าหน้าที่ดับเพลิง</p> <p>(๑.๓) สนธิกำลังเข้าปฏิบัติการค้นหาช่วยเหลือผู้ประสบภัยโดยเร็ว โดยสั่งใช้หน่วย กู้ชีพกู้ภัยเข้าปฏิบัติการในพื้นที่ประสบภัย พร้อมอุปกรณ์ เครื่องมือ เครื่องจักรที่จำเป็น ในการกู้ชีพกู้ภัย</p>	<p><u>ส่วนปฏิบัติการ</u></p> <ul style="list-style-type: none"> - สำนักป้องกันและบรรเทาสาธารณภัย - สำนักอนามัย - สำนักการแพทย์ (ศูนย์เอราวัณ) - สำนักการโยธา - สำนักงานเขตพื้นที่ - หน่วยงานอื่นที่เกี่ยวข้อง
<p>๒) การเฝ้าระวังสถานการณ์</p> <p>ติดตามประเมินสถานการณ์ผลกระทบจากสารเคมี (ในกรณีเพลิงไหม้สารเคมี) ที่เกิดตามมาหลังจากการเกิดอัคคีภัย เป็นระยะๆ เพื่อเฝ้าระวังและป้องกันภัยอย่างต่อเนื่อง ตลอดจนวิเคราะห์และประเมินสถานการณ์ที่คาดว่าจะมีผลกระทบ ให้แก่หน่วยงานที่เกี่ยวข้องทราบ</p>	<p><u>ส่วนปฏิบัติการ</u></p> <ul style="list-style-type: none"> - สำนักป้องกันและบรรเทาสาธารณภัย - สำนักอนามัย
<p>๓) การรักษาความสงบเรียบร้อย</p> <p>(๓.๑) จัดระบบการรักษาความสงบเรียบร้อยของพื้นที่ประสบภัย และพื้นที่อพยพ ตลอดจนการจัดกำลังเจ้าหน้าที่รักษาความสงบเรียบร้อย เพื่อจัดการจราจรในพื้นที่ประสบภัย เส้นทางอพยพ และพื้นที่ศูนย์พักพิงชั่วคราว ให้เพียงพอ พร้อมทั้งจัดเตรียมกำลังเจ้าหน้าที่เพื่อสับเปลี่ยนกำลังพล โดยใช้กำลังเจ้าหน้าที่ตำรวจ และอาสาสมัครตามความเหมาะสมกับสถานการณ์ภัย</p> <p>(๓.๒) ปิดกั้นมิให้ผู้มีส่วนเกี่ยวข้องเข้าไปในพื้นที่ที่เกิดภัย และพื้นที่อันตราย จนกว่าสถานการณ์ภัยสิ้นสุดลง</p>	<p><u>ส่วนอำนวยความสะดวก</u></p> <ul style="list-style-type: none"> - สำนักเทศกิจ - สำนักงานเขตพื้นที่ <p><u>ส่วนอำนวยความสะดวก</u></p> <ul style="list-style-type: none"> - สำนักเทศกิจ - สำนักงานเขตพื้นที่

(๒) การปฏิบัติการในระยะตั้งแต่ ๑๐ นาทีแรก - สถานการณ์อยู่ในภาวะปกติ ให้ความสำคัญกับการค้นหาผู้รอดชีวิต และทรัพย์สิน สืบหาญาติ จัดตั้งศูนย์พักพิงชั่วคราว การรักษาพยาบาล การจัดการศพ อาหาร น้ำดื่ม ยารักษาโรค เครื่องครัว และปฏิบัติตามแนวทาง ดังนี้

แนวทางปฏิบัติ	หน่วยงานหลัก
<p>๑) การส่งกำลังบำรุง (Logistics)</p> <p>(๑.๑) สับเปลี่ยนกำลังเจ้าหน้าที่ เพื่อสำรวจและค้นหาผู้ประสบภัยอย่างต่อเนื่อง</p> <p>(๑.๒) จัดส่งปัจจัยสี่ที่จำเป็นต่อการดำรงชีวิต เช่น อาหารที่ปรุงสำเร็จ น้ำดื่ม ให้แก่ผู้ประสบภัยและเจ้าหน้าที่ผู้ปฏิบัติงานในพื้นที่ประสบภัยให้เพียงพอและทั่วถึง</p> <p>(๑.๓) จัดระบบการแพทย์ฉุกเฉิน และจัดตั้งโรงพยาบาลสนามเพื่อคัดกรองผู้ป่วยใกล้พื้นที่ประสบภัยและพื้นที่อพยพ</p>	<p><u>ส่วนปฏิบัติการ</u></p> <ul style="list-style-type: none"> - สำนักป้องกันและบรรเทาสาธารณภัย - สำนักการแพทย์ (ศูนย์เฮอร์วิน) - สำนักอนามัย - หน่วยงานที่เกี่ยวข้อง <p><u>ส่วนสนับสนุน และส่วนบริหารและการเงิน</u></p> <ul style="list-style-type: none"> - สำนักพัฒนาสังคม - สำนักป้องกันและบรรเทาสาธารณภัย - สำนักงานเขตพื้นที่ <p><u>ส่วนปฏิบัติการ</u></p> <ul style="list-style-type: none"> - สำนักการแพทย์
<p>๒) การอพยพและการบริหารจัดการศูนย์พักพิงชั่วคราว</p> <p>(๒.๑) อพยพประชาชนและสัตว์เลี้ยง ตามความจำเป็นของสถานการณ์ภัยไปยังสถานที่ปลอดภัย หรือศูนย์พักพิงชั่วคราว</p> <p>(๒.๒) ดูแล และบริหารจัดการศูนย์พักพิงชั่วคราว จัดระเบียบสถานที่อพยพ พร้อมทั้งลงทะเบียนผู้อพยพตามคู่มือการอพยพ และคู่มือการบริหารจัดการศูนย์พักพิงชั่วคราว</p> <p>(๒.๓) แจกจ่ายเครื่องอุปโภคบริโภคพื้นฐานตลอดจนจัดส่งปัจจัยสี่ที่จำเป็นต่อการดำรงชีวิต เช่น อาหารที่ปรุงสำเร็จ น้ำดื่ม เครื่องนุ่งห่ม และเครื่องยังชีพที่จำเป็น</p> <p>(๒.๔) จัดระบบการรักษาความปลอดภัยในบริเวณศูนย์พักพิงชั่วคราว</p>	<p><u>ส่วนปฏิบัติการ</u></p> <ul style="list-style-type: none"> - สำนักงานเขตพื้นที่ - สำนักอนามัย - หน่วยงานทหาร ตำรวจ และหน่วยงานอื่นให้การสนับสนุน <p><u>ส่วนสนับสนุน</u></p> <ul style="list-style-type: none"> - สำนักพัฒนาสังคม - สำนักการศึกษา - สำนักงานเขตพื้นที่ <p><u>ส่วนบริหารและการเงิน</u></p> <ul style="list-style-type: none"> - สำนักป้องกันและบรรเทาสาธารณภัย - สำนักงานเขตพื้นที่ <p><u>ส่วนอำนวยความสะดวกปลอดภัย</u></p> <ul style="list-style-type: none"> - สำนักเทศกิจ - สำนักงานเขตพื้นที่

แนวทางปฏิบัติ	หน่วยงานหลัก
<p>๓) การสงเคราะห์และช่วยเหลือผู้ประสบภัย</p> <p>(๓.๑) สำรวจความต้องการของผู้ประสบภัยในเบื้องต้น เช่น ความต้องการด้านอาหาร น้ำดื่ม เครื่องอุปโภคบริโภค เครื่องนุ่งห่ม ที่พักอาศัย ยา เวชภัณฑ์ ฯลฯ พร้อมทั้งรับเรื่องราวร้องทุกข์ และประสานการช่วยเหลือ อย่างรวดเร็วเป็นธรรม ทัวถึง เพื่อช่วยเหลือในภาวะฉุกเฉิน</p> <p>(๓.๒) สำรวจความเสียหายของผู้ประสบภัยเบื้องต้น เช่น ผู้บาดเจ็บ ผู้เสียชีวิต ผู้สูญหาย บ้านเรือน โครงสร้างพื้นฐาน และสิ่งสาธารณประโยชน์ เป็นต้น เพื่อเป็นข้อมูลเบื้องต้นสำหรับการให้ความช่วยเหลือโดยเร่งด่วน</p> <p>(๓.๓) ช่วยเหลือ และสงเคราะห์ผู้ประสบภัยในเบื้องต้น ตามระเบียบกระทรวงการคลัง ว่าด้วยเงินทดรองราชการ เพื่อช่วยเหลือผู้ประสบภัยพิบัติกรณีฉุกเฉิน พ.ศ.๒๕๕๖ และตามระเบียบกรุงเทพมหานคร ว่าด้วยการสงเคราะห์ผู้ประสบสาธารณภัย พ.ศ.๒๕๓๗ และแก้ไขเพิ่มเติม (ฉบับที่ ๓) พ.ศ.๒๕๕๕</p>	<p><u>ส่วนบริหารและการเงิน</u></p> <ul style="list-style-type: none"> - สำนักป้องกันและบรรเทาสาธารณภัย - สำนักงานเขตพื้นที่ - ส่วนอำนวยการ (กองกลาง) <p><u>ส่วนปฏิบัติการ</u></p> <ul style="list-style-type: none"> - สำนักงานเขตพื้นที่ <p><u>ส่วนบริหารและการเงิน</u></p> <ul style="list-style-type: none"> - สำนักป้องกันและบรรเทาสาธารณภัย - สำนักงานเขตพื้นที่
<p>๔) การพิสูจน์เอกลักษณ์บุคคลและบริหารจัดการเกี่ยวกับผู้เสียชีวิต</p> <p>(๔.๑) การพิสูจน์เอกลักษณ์บุคคลและบริหารจัดการเกี่ยวกับผู้เสียชีวิต โดยการพิสูจน์เอกลักษณ์บุคคลให้เป็นอำนาจหน้าที่ของตำรวจในพื้นที่รับผิดชอบในการตรวจชั้นสูตรเบื้องต้น / บันทึกข้อมูลศพ การเก็บรักษาหลักฐานเพื่อการตรวจพิสูจน์เอกลักษณ์บุคคล</p> <p>(๔.๒) กรณีมีผู้เสียชีวิตจำนวนมากให้ประสานหาสถานที่และอุปกรณ์เก็บรักษาศพในระยะแรก</p> <p>(๔.๓) สืบหาญาติของผู้ประสบภัยและผู้เสียชีวิต</p>	<ul style="list-style-type: none"> - สำนักงานเขตพื้นที่ - สำนักงานเขตพื้นที่ - สำนักงานเขตพื้นที่
<p>๕) การประเมินความเสียหายและผลกระทบกับสิ่งแวดล้อม จัดชุดสำรวจความเสียหายและผลกระทบกับสิ่งแวดล้อมที่เกิดจากภัยสารเคมีและวัตถุระเบิด เพื่อฟื้นฟูให้กลับคืนสู่สภาพปกติ</p>	<p><u>ส่วนปฏิบัติการ</u></p> <ul style="list-style-type: none"> - สำนักสิ่งแวดล้อม

แนวทางปฏิบัติ	หน่วยงานหลัก
<p>๖) การประเมินโครงสร้างพื้นฐานที่อาจเกิดการกัดกร่อนหรือเกิดความเสียหายต่อโครงสร้าง</p> <p>(๖.๑) จัดชุดสำรวจวิศวกรรมโครงสร้าง เช่น อาคาร บ้านเรือน ฯลฯ ที่ได้รับผลกระทบจากภัยสารเคมีและวัตถุอันตราย เพื่อสำรวจความแข็งแรงด้านโครงสร้าง ความปลอดภัยในที่พิกอาศัย อาคาร และเส้นทางคมนาคม และสำรวจโครงสร้างพื้นฐาน ที่ได้รับความเสียหายให้เร่งซ่อมแซมเส้นทางคมนาคม ระบบสื่อสาร ไฟฟ้า และประปา ให้สามารถใช้งานได้</p> <p>(๖.๒) ตรวจสอบเส้นทางคมนาคมที่ส่งผลกระทบจากสารเคมีและวัตถุอันตราย พร้อมทั้งติดป้ายเตือนหรือวางแผงปิดกั้นช่องทางการจราจรให้ประชาชนผู้ใช้เส้นทางได้ทราบ จัดเจ้าหน้าที่ตำรวจ หรืออาสาสมัคร อำนวยความสะดวกการจราจรในจุดอันตราย</p>	<p><u>ส่วนปฏิบัติการ</u></p> <ul style="list-style-type: none"> - สำนักการโยธา - สำนักงานเขตพื้นที่ - หน่วยงานอื่นที่เกี่ยวข้อง <p><u>ส่วนปฏิบัติการ</u></p> <ul style="list-style-type: none"> - สำนักการจราจรและขนส่ง
<p>๗) รายงานและสรุปผล รายงานการปฏิบัติการต่อผู้บัญชาการเหตุการณ์ และหน่วยเหนือขึ้นไป</p>	<p><u>ส่วนอำนวยการ</u></p> <ul style="list-style-type: none"> - สำนักป้องกันและบรรเทาสาธารณภัย - สำนักอนามัย

(๓) การปฏิบัติเมื่อเสร็จสิ้นภารกิจ

แนวทางปฏิบัติ	หน่วยงานหลัก
<p>๑) สรุปผลการปฏิบัติงาน ตลอดจนปัญหา อุปสรรคในการปฏิบัติอย่างต่อเนื่อง เพื่อการประสานการปฏิบัติ และรายงานผลการดำเนินงาน ต่อผู้อำนวยการกรุงเทพมหานคร</p>	<p><u>ส่วนอำนวยการ</u></p> <ul style="list-style-type: none"> - สำนักป้องกันและบรรเทาสาธารณภัย
<p>๒) ติดตามตรวจสอบความต้องการใช้ทรัพยากรต่างๆ เพื่อสนับสนุนกำลังบำรุงให้ปฏิบัติงานแล้วเสร็จ</p>	
<p>๓) ติดตาม ประเมินผลการปฏิบัติงาน และการแก้ไขปัญหา อุปสรรค และสรุปรายงานผลการดำเนินงาน ต่อผู้อำนวยการกรุงเทพมหานคร</p>	

๗.๒.๒ ระบบสื่อสารในภาวะฉุกเฉิน จัดตั้งศูนย์สื่อสาร และจัดให้มีระบบสื่อสารหลัก ระบบสื่อสารรอง และระบบสื่อสารอื่นๆ ที่จำเป็นให้ใช้งานได้ตลอด ๒๔ ชั่วโมง ให้สามารถเชื่อมโยงระบบสื่อสารดังกล่าวกับหน่วยงานอื่นได้ปกติ โดยเร็ว ทั่วถึงทุกพื้นที่

แนวทางปฏิบัติ	หน่วยงานหลัก
คลื่นวิทยุสื่อสารในภาวะฉุกเฉินระบบ VHF ผ่านข่ายอัมรินทร์ ความถี่หลัก ๑๕๕.๘๐๐ MHz	วางระบบสื่อสารในภาวะฉุกเฉิน - สำนักเทศกิจ - สำนักป้องกันและบรรเทาสาธารณภัย

๗.๒.๓ การประชาสัมพันธ์ในภาวะฉุกเฉิน

แนวทางปฏิบัติ	หน่วยงานหลัก
<p>๑) การประชาสัมพันธ์ในภาวะฉุกเฉิน</p> <p>(๑.๑) ประชาสัมพันธ์แนวทางการปฏิบัติตัวหลังเกิดภัยจากสารเคมีและวัตถุอันตราย ให้ประชาชนได้รับทราบผ่านช่องทางการสื่อสารต่างๆ เช่น โทรทัศน์ วิทยุ หอกระจายข่าว ฯลฯ เพื่อให้ประชาชนรับทราบสถานการณ์ที่ถูกต้อง ให้ระมัดระวังอันตราย และลดความตื่นตระหนก</p> <p>(๑.๒) แจ้งเตือนและให้ข้อมูลแก่ประชาชน ให้หลีกเลี่ยงผลกระทบที่อาจเกิดขึ้นเป็นระยะๆ</p> <p>(๑.๓) ประชาสัมพันธ์และแถลงข่าวสถานการณ์ภัยจากสารเคมีและวัตถุอันตรายให้ประชาชนทราบเป็นระยะๆ</p> <p>(๑.๔) จัดตั้งศูนย์ประชาสัมพันธ์ข้อมูลผู้ประสบภัยจากสารเคมีและวัตถุอันตราย เพื่อเป็นแหล่งรวบรวมข้อมูลและประสานงาน ให้บริการแก่ประชาชนสามารถสอบถามข้อมูลผู้บาดเจ็บ และเสียชีวิต</p>	<p><u>ศูนย์ข้อมูลประชาสัมพันธ์ร่วม</u> - กองประชาสัมพันธ์</p> <p><u>ศูนย์ข้อมูลประชาสัมพันธ์ร่วม</u> - กองประชาสัมพันธ์</p> <p><u>ศูนย์ข้อมูลประชาสัมพันธ์ร่วม</u> - กองประชาสัมพันธ์</p> <p><u>ศูนย์ข้อมูลประชาสัมพันธ์ร่วม</u> - กองประชาสัมพันธ์ - สำนักงานเขตพื้นที่</p>
<p>๒) จัดแถลงข่าวและสรุปสถานการณ์สารเคมีและวัตถุอันตราย ผ่านสื่อต่างๆ ให้สาธารณชนได้รับทราบสถานการณ์ภัยทุกวัน เป็นระยะๆ เพื่อมิให้เกิดความสับสนและตื่นตระหนกจนกว่าสถานการณ์ภัยจะคลี่คลาย</p>	<p><u>ศูนย์ข้อมูลประชาสัมพันธ์</u> - กองประชาสัมพันธ์</p>
<p>๓) แถลงข่าวตอบโต้เหตุการณ์ (Response News Release) ในกรณีที่มีข่าวลือที่เป็นเท็จ ทำให้เกิดความสับสนแก่สาธารณชน ซึ่งมีได้ออกมาจากการประชาสัมพันธ์ของศูนย์บัญชาการเหตุการณ์กรุงเทพมหานครแต่อย่างใด โดยตอบโต้ข่าว ให้ชี้แจงอย่างละเอียดด้วยเหตุผลและอ้างอิงที่มาของแหล่งข่าวที่น่าเชื่อถือ</p>	<p><u>ศูนย์ข้อมูลประชาสัมพันธ์</u> - กองประชาสัมพันธ์</p>

๗.๒.๔ การรับบริจาค กรณีที่จำเป็นต้องจัดตั้งศูนย์รับบริจาคให้ดำเนินการ ดังนี้

- (๑) ให้จัดตั้งศูนย์รับบริจาคเพื่อช่วยเหลือผู้ประสบภัยกรุงเทพมหานคร และสำนักงานเขต โดย
 - (๑.๑) ให้หน่วยงานรวบรวมข้อมูลที่ได้รับบริจาค เช่น สิ่งของ เงินที่ได้รับบริจาค สถานที่จัดเก็บที่ได้รับบริจาค
 - (๑.๒) เมื่อได้รับบริจาคเงินให้ออกใบเสร็จรับเงินให้ถูกต้อง
 - (๒) ให้กรุงเทพมหานครและสำนักงานเขต เป็นศูนย์กลางในการรับสิ่งของและเงินบริจาค โดยเงินบริจาคมำเข้ากองทุนช่วยเหลือผู้ประสบภัย และแจกจ่ายสิ่งของให้ผู้ประสบภัยอย่างทั่วถึงและเป็นธรรม

๗.๓ กรณีสาธารณภัยขนาดใหญ่

เมื่อสถานการณ์สารเคมีและวัตถุอันตรายมีผลกระทบรุนแรงเป็นบริเวณกว้าง เป็นสาธารณภัยขนาดใหญ่ และกองบัญชาการป้องกันและบรรเทาสาธารณภัยแห่งชาติ (บก.ปภ.ช.) เริ่มปฏิบัติการเพื่อควบคุมสถานการณ์ในพื้นที่กรุงเทพมหานคร ให้ศูนย์บัญชาการเหตุการณ์กรุงเทพมหานคร แปรสภาพเป็นศูนย์บัญชาการเหตุการณ์ส่วนหน้ากรุงเทพมหานครทันที และปฏิบัติงานตามการบัญชาการเหตุการณ์จากกองบัญชาการป้องกันและบรรเทาสาธารณภัยแห่งชาติ (บก.ปภ.ช.)

๗.๔ การสิ้นสุดภารกิจของศูนย์บัญชาการเหตุการณ์กรุงเทพมหานคร

เมื่อสถานการณ์สาธารณภัยยุติลง ให้ตรวจสอบข้อมูลให้ชัดเจน ว่าสถานการณ์ภัยจากสารเคมีและวัตถุอันตรายได้ยุติลงแล้ว และให้สำนักป้องกันและบรรเทาสาธารณภัย รายงานให้กรมป้องกันและบรรเทาสาธารณภัยทราบ พร้อมทั้งจัดทำบัญชีส่งมอบงานและสรุปงานส่งให้หน่วยงานตามภารกิจของหน่วยงานนั้นๆ ต่อไป